

LASSÙ AL NORD

PERIODO: dal 03 agosto al 25 agosto 2012

EQUIPAGGIO: **ANDREA ENRICA MARCO** (anni: 45 - 44- 15)

MEZZO: SAFARIWAYS ASSUAN, su FORD 2000 benzina, gas del 1991. (**GIGIO BLU**)

03 AGOSTO Monsano San Gottardo Km 620

Siiii ci siamo, si parte per le tanto desiderate ferie con destinazione nord; dopo tutto il caldo che abbiamo avuto questa estate, c'è proprio bisogno di un po di fresco! Sono le 14.00, temperatura, 38 gradi e durante il viaggio si arriva anche a punte di 41gradi,quindi puntiamo decisamente a Nord! L'equipaggio è sempre lo stesso io, mia moglie, mio figlio e Gigio Blu il nostro affidabilissimo compagno .Oltre il caldo non ci sono note di demerito, tutto regolare e alle 24.00 ci fermiamo nella nostra solita area dopo il tunnel del San Gottardo.

04 AGOSTO San Gottardo - Lussemburgo Km 540

Si parte presto, non vediamo l'ora di arrivare in Lussemburgo.Ci sistemiamo al campeggio Kackelscheuer (Route de Bettembourg N 22 € 15 senza elettricità) che si collega con il centro tramite l'autobus n 18 (€ 3 a persona andata e ritorno). Visitiamo la famosa Casamatta del Bok, l'altra è quella della valle delle Petrusse entrambe sono inserite nell'elenco del patrimonio mondiale dell' Unesco.Esse sono un sistema di fortificazioni e una straordinaria rete sotterranea di Km di grotte e cunicoli che potevano ospitare migliaia di soldati con il loro equipaggiamento a difesa della città. Con la neutralizzazione del Lussemburgo nel 1867 le strutture dovettero essere smantellate ; queste sono le uniche rimaste. La passeggiata pedonale che scende dal Bock, nota con il nome di Chemin de la Corniche, è stata definita 'la balconata più bella d'Europa'. All'estremità inferiore della passeggiata la Citadelle du St Esprit offre splendide vedute delle valli e del Grund, o città bassa, un pittoresco quartiere di strade acciottolate che ospita gran parte dell'esigua vita notturna della città. Proseguiamo la visita alla centrale Place Guillaume cuore della città e alla cattedrale di Notre Dame molto imponente che contiene le spoglie dei Re



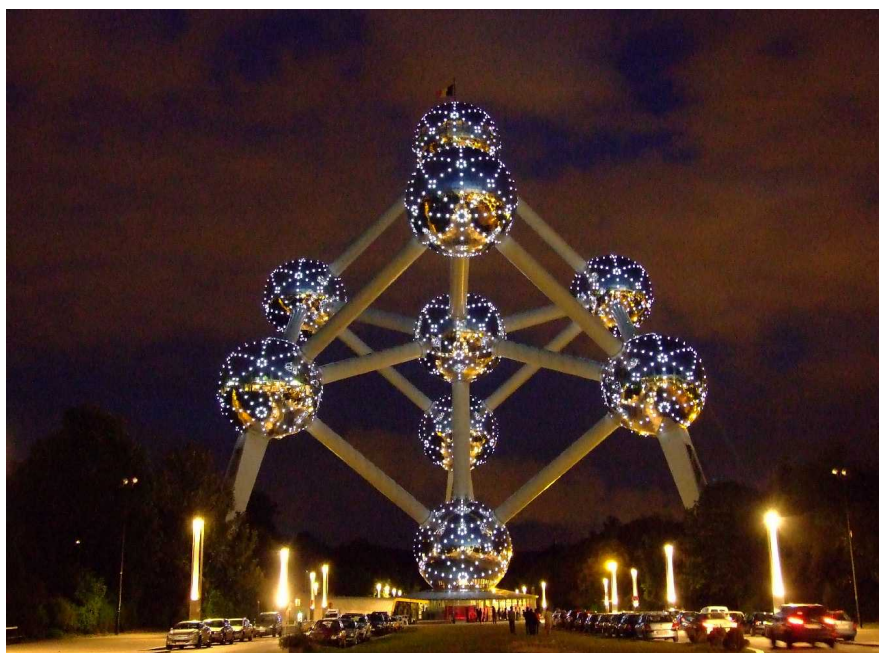
05 AGOSTO Lussemburgo - Han Sur Lesse Km 160

Usciamo dal campeggio e andiamo nella zona del Kirchberg il quartiere moderno sede di molte istituzioni europee (per esempio il Parlamento Europeo),il museo di arte moderna e la Philharmonique Luxembourg .Lasciamo Luxembourg e arriviamo per pranzo all'Abazia di Notre Dame D'Orval che visitiamo con calma. Al suo interno viene prodotta una delle poche birre trappiste prodotte in Belgio ,la quale si può acquistare nello spaccio del convento insieme al formaggio giallo anch'esso prodotto dai frati .Strada facendo facciamo una

sosta golosa nel paesino di Florentville; sede della cioccolateria da Edouard: un famoso maestro cioccolataio che avendo lavorato in Italia parla perfettamente la nostra lingua e con molta gentilezza ci fa assaggiare i suoi capolavori. Avendo assaggiato non possiamo far altro che acquistare un bel sacchetto misto di cioccolatini. Proseguiamo con una passeggiata per la graziosa cittadina, poi riprendiamo la strada verso Nord in modo da arrivare per la sera all'area di sosta di Han sur Lesse (10€ x 24h con un bello scarico a terra)

06 AGOSTO Han Sur Lesse- Bruxelles Km 203

Lasciamo questo delizioso paesino e ci dirigiamo a Durbuy dove visitiamo il parco topiario, il più grande giardino del genere al mondo: oltre 10.000 mq con 250 cespugli di bosso che l'artista ha scolpito in 50 anni, a forma di animali e persone (parcheeggio consigliato all'inizio del paese ingresso parco €4.50 a persona). Ripartiamo verso Bruxelles subito diretti nel quartiere dell'Expo. Qui passiamo per vedere l'Atomium costruito nel 1958 che rappresenta una molecola di ferro ingrandita 165 milioni di volte. Saliamo nella sfera più in alto da cui si ha una bellissima visuale su tutta la città (11€ Adulti 8€ Studenti Orario 10-18). Dormiamo al Camping R3CB a Wezembeek-Oppem a circa 8Km dalla città collegato con Bus (10min a piedi) e Metro N.1



07 AGOSTO Bruxelles - Bruxelles Km 0

Questa mattina iniziamo la visita dal cuore della Comunità Europea. Partiamo da piazza di Luxemburg e visitiamo subito il Parlamentarium (gratuito) dove con l'audio guida facciamo il percorso di tutta la storia della Comunità Europea dall'inizio ai giorni nostri. Nel primo pomeriggio dopo esserci registrati un'ora prima delle 15:00, entriamo nel centro visitatori del Parlamento Europeo (gratuito con audio guida). La visita è molto interessante e sembrava irreali essere nel posto che tante volte vediamo in tv, pieno di tanti politici potenti di tutta Europa. Usciti dal Parlamento giriamo attorno a questi palazzi ultramoderni sede di tanti uffici e commissioni Europee. Proseguiamo per il centro arrivando alla Grand Palace considerata una delle piazze più belle del mondo e per questo inserita nella lista del Patrimonio Mondiale dell'Unesco. Qui possiamo ammirare l'Hotel de Ville e le case delle diverse corporazioni, che raccontano la storia dei mestieri che si sono succeduti in piazza, oggi molto affollata di turisti che riempiono i tanti tavolini dei bar. Passeggiando piacevolmente arriviamo a vedere il Mannequin Pis uno dei simboli della città: un bambino in bronzo che fa la pipì. La leggenda racconta che fece pipì sulla miccia di una bomba salvando così la città da un incendio. Percorriamo alcuni tratti di vie alla scoperta di alcuni dei 30 murales con gli eroi dei fumetti. Visitiamo la Cattedrale bella e imponente con le sue due alte torri quadrate, la Borsa, il Palazzo Reale e le gallerie S. Hubert piene di cioccolaterie. Al tramonto con la metro ritorniamo nel quartiere dell'Expo per fare foto all'atomo di notte, quindi ritorniamo al campeggio molto tardi.



08 AGOSTO Bruxelles -Brugges Km 117

Si riparte, stavolta direzione Brugges dove arriviamo all'aerea attrezzata nei pressi del parcheggio degli autobus a Sud della città vicino porta Kateljnepoort (euro 22.50x25h con elettricità) 5 min a piedi del centro. Arrivati in piazza Markt rimaniamo affascinati e senza fiato; qui vi si affacciano ancora oggi le case delle Corporazioni, la Corte provinciale la Halle; emporio delle stoffe, il Belfort con il suo carillon di 47 campane e frequenti concerti. Lungo la Breidelstraat si arriva al Burg un'altra piazza dove si possono ammirare tra gli altri il vecchio Tribunale, la Cancelleria civica, il Municipio e la Basilica del Sacro Sangue. La città è davvero molto bella chiamata anche "la Venezia del Nord" perché attraversata da diversi canali, con i suoi colorati palazzi con il tipico frontone a gradoni. Ci sono moltissimi turisti in giro a bordo di cavalli con carrozza, il tutto è molto vivace ed animato da negozi di merletti, di cioccolata, di Waffel alternati a bar e ristoranti strapieni di gente. Notte tranquilla nell'area di sosta.



09 AGOSTO Brugges –Parigi Km 440

Al mattino ritorniamo in centro per poter visitare il villaggio delle Beghine ,una città nella città dove una volta attorno ad un parco, sorgevano a semicerchio delle case abitate da vedove o ragazze che non si volevano sposare e facevano una vita appartata.Nuovo giro per le vie più caratteristiche e tantissime nuove foto .Lasciamo Brugges direzione Parigi,strada facendo ci fermiamo nel paese di Ebernay nella regione dello Champagne .Visitiamo la cantina Mercier, una cantina molto antica.Interessante la visita nelle cave lunghe 18 Km a più di 30 metri sottoterra, ma solo una parte è visitabile con un trenino elettrico e spiegazione in italiano,a fine visita assaggio e acquisti. Nell ingresso possiamo vedere una gigantesca botte dal peso di 34 tonnellate e dalla capacità di 200.000 bottiglie fatta costruire dal signor Mercier per l'expo del 1889 di Parigi.In serata arriviamo al camping Paris Est (€ 116 x 3 notti 3 persone S\Elettricità) acquistiamo anche il pass per visitare Parigi valido x 2 giorni e per tutti i mezzi pubblici al prezzo di €15.70 a persona. Pulizia a fondo personale e della biancheria,poi a letto.

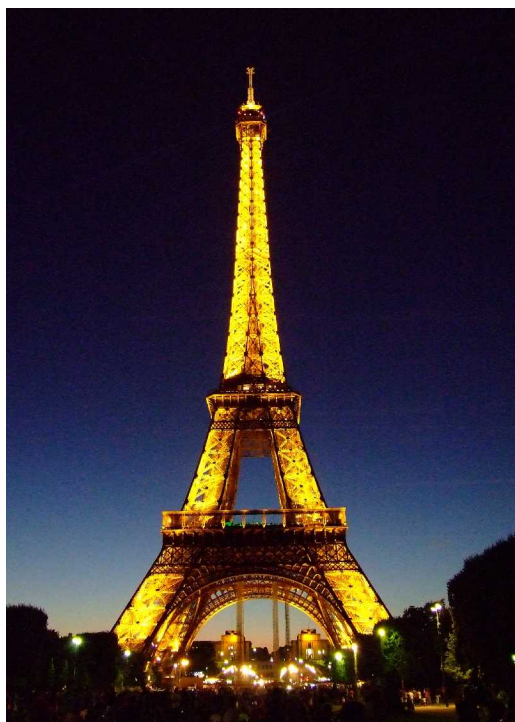


10 AGOSTO Parigi-Parigi Km 0

Oggi dedicheremo tutta la giornata alla visita di Parigi . Partenza ore 8 dal campeggio Bus 101 davanti all'entrata, ed arrivati in stazione, treno per il centro di Parigi .Subito diretti a fare la coda per salire sulla Tour Eiffel (1ora circa) per il secondo piano, poi un'altra ora per arrivare in cima ma una volta arrivati lo spettacolo che si scorge ripaga di tutta l'attesa .La vista spazia dagli Champ Elysees fino all'Arco di Trionfo arrivando fino alla Défense il quartiere modernissimo con il suo Gran Arch . Saliamo al quartiere di Montemartre,visitiamo il Sacro Cuore da dove si ha una vista su tutta Parigi,poi visitiamo la Cattedrale di Notre -Dame sull'isola



lungo la Senna. Alle 22:00 ritorniamo sotto alla Tour Eiffel per goderci lo spettacolo della torre illuminata : davvero uno spettacolo unico . Ritorniamo in campeggio a mezzanotte molto stanchi ma contenti



11 AGOSTO Parigi - Parigi Km 0

Nuova giornata che inizia con la visita al Louvre, qui incontriamo una coppia di amici anche loro in vacanza a Parigi e gironzoliamo insieme nella zona dell'Opera ,Place Vendome ,Place della Concordia e tutti gli Champ Elysees fino all'arco di Trionfo .Lasciati gli amici visitiamo il Moulin Rouge e tutta la zona rossa di Pigalle con negozi e locali in tema che si susseguono. Bellissima passeggiata sul lungo Senna godendoci la vista dei bellissimi monumenti e dei Bataux Mouche strapieni di gente .Verso le 21 salutiamo Parigi e ritorniamo in campeggio

12 AGOSTO Parigi – Le Treport Km 240

La nostra prossima tappa è Rouen dove arriviamo per l' ora di pranzo e parcheggiamo sul molo Quai Saint Sever vicino al ponte Boieldieu dove ci sono già moltissimi camper (gratuito) proprio di fronte al centro storico. A Rouen si trova la cattedrale di Notre Dame , una delle più delle cattedrali gotiche di Francia,la torre dell'Orologio , il magnifico palazzo di giustizia , ed infine ma non da meno la piazza del Mercato dove nel 1431 venne bruciata Giovanna D'Arco, qui si trova anche una chiesa in sua memoria.Passeggiamo per il centro storico dove in alcune vie si possono vedere le famose case a graticcio e alcune anche un po' pendenti.Per la notte decidiamo di raggiungere Le Treport e sostiamo nell' area per camper con C.S. (5.80 € x 24 ore) alla sommità della funicolare sopra le falesie Lo spettacolo che ammiriamo al nostro arrivo è davvero emozionante siamo al tramonto e il sole illumina le bianche falesie , poi con lo scendere della notte vengono illuminate da fari colorati e non possiamo far altro che scattare tantissime foto.



13 AGOSTO Le Treport-Etretat Km 120

Con la funicolare gratuita scendiamo al grazioso centro di Le Treport godendoci la vista delle falesie dalla spiaggia. Gironzoliamo per il centro pieno di negozi, ristoranti e bar, il tutto illuminato da un magnifico sole. Nel primo pomeriggio riprendiamo la strada per Etretat, attraversiamo Fecamp ma non ci fermiamo; non si può vedere tutto! Arrivati parcheggiamo nell'area camper adiacente al camping Municipale, (8 € 24 ore) con 10 minuti a piedi siamo in centro e ci dirigiamo subito in spiaggia e notiamo alla nostra sinistra la falesia d'Arval con la sua famosa forma a proboscide di elefante e alla destra quella di Almont alla cui sommità si trova la chiesa di Notre Dame de la Garde. Decidiamo di salire su quella di sinistra e con una comoda passeggiata di circa 30 minuti percorriamo la sommità delle falesie e da dove ne scorgiamo un'altra a forma di testa di cavallo che beve in mare. Anche qui le falesie sono illuminate con dei fari e di notte sono ancora più romantiche. Siamo proprio fortunati anche qui abbiamo trovato bel tempo, che ci accompagnerà poi per tutta la durata del viaggio. Leggendo i diari dei viaggi effettuati gli anni precedenti che descrivevano frequenti piogge, vento forte e nebbia sembra di essere in un'altro paese.



14 AGOSTO Etretat-Honfleur Km 50

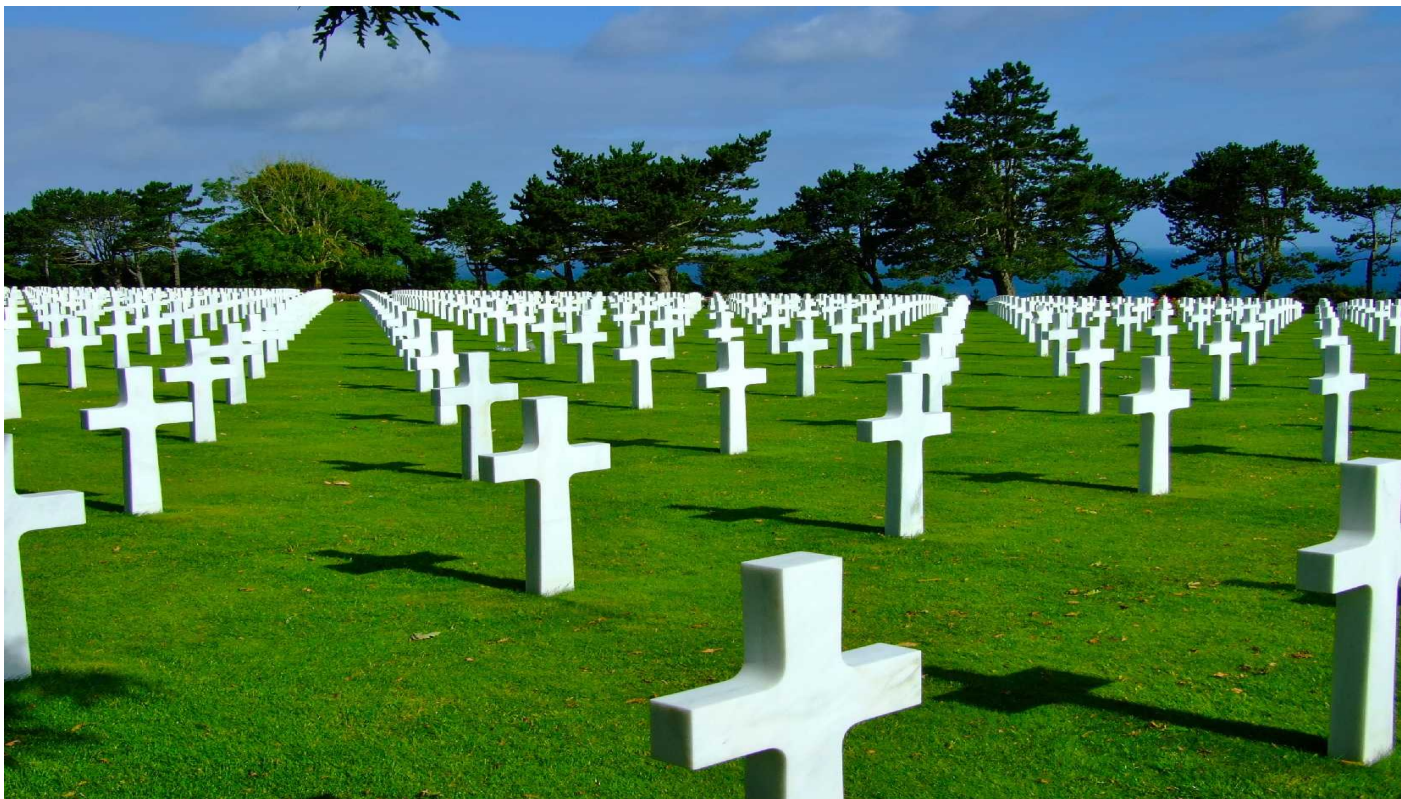
Partiamo dall'area e ci dirigiamo verso Honfleur, la nostra meta sarà il campeggio Du Phare vicinissimo al centro (€ 32 con elettricità e 3 gettoni per le docce). Avevamo proprio bisogno di una bella riassetata e lavaggio indumenti. Dopo pranzo visita al grazioso centro pieno di gente e alla chiesa in legno di Santa Caterina la più grande di Francia. Passiamo lungo il molo fino alla grande spiaggia, qui se avessimo avuto il costume avremmo potuto fare tranquillamente il bagno visto l'alta temperatura e la bellissima giornata. Dopo cena di nuovo una piacevolissima passeggiata in centro.



15 AGOSTO Honfleur-Colleville Sur-Mer Km 120

Oggi e domani le giornate saranno dedicate ai luoghi dello sbarco. La nostra prima sosta è a Arrormances, dove all'inizio del paese si trova il cinema a 360° dove vengono proiettate immagini dello sbarco delle truppe alleate avvenuto il 6 giugno 1944. Qui esiste un parcheggio utilizzabile anche per la sosta notturna. Casualmente incontriamo Cristina, una assidua lettrice dei nostri diari e la cosa ci fa molto piacere. Da qui con 10 minuti a piedi o con un trenino si raggiunge il centro del paese dove visitiamo il Museo dello Sbarco (€ 7 adulti). Al suo interno vengono proiettati due filmati anche in lingua Italiana che narrano gli avvenimenti della notte tra il 5 e 6 giugno 1944 , e la costruzione del porto artificiale. Tutto molto utile per rendersi conto cosa è avvenuto in quei luoghi in quel periodo. Sulla spiaggia si possono vedere ancora i resti del porto artificiale. Riprendiamo la strada verso Longues Sur Mer dove tutt' oggi sono visibili delle postazioni d' artiglieria, i crateri causati durante i bombardamenti e un posto di comando, situati sulla sommità della scogliera che domina la Manica punto strategico durante lo sbarco. Anche qui vi è la possibilità di sosta notturna, nel parcheggio in fondo alla strada, che conduce al mare , noi proseguiamo per il cimitero Americano di Colleville – Sur Mer dove sostiamo per la notte.





16 AGOSTO Colleville Sur- Beauvoir alligator Bay Km 200

Il cimitero americano sovrasta la spiaggia di Omaha dove gli Americani hanno avuto il maggior numero di perdite. La visita è molto toccante e commovente , 9387 croci bianche tutte perfettamente allineate e sulle quali sono incisi i nomi di giovani americani che si sono sacrificati per la liberazione dell' Europa . Si può visitare anche la cappella ,il memoriale e il giardino dei dispersi , oltre al Visitor Center dove viene proiettato un filmato del grande sbarco. Riprendiamo la strada e ci fermiamo a ST Laurentt Sur Mer dove sulla bellissima spiaggia di Omaha si può vedere il Monumento “Les Braves” in omaggio al coraggio dei soldati delle forze alleate. Complice la bella giornata, facciamo una lunghissima passeggiata a piedi nudi sul bagnasciuga , mentre molta gente



fa anche il bagno come in una comune spiaggia. Certo nel 1944 ci sarà stata tutta un'altra atmosfera. Risaliamo in camper e attraversando Vierville Sur Mer, notiamo i resti di un pontile mobile usato nel d day lungo la strada uscendo dal paese. Proseguiamo verso Point Du Hoc, un punto strategico delle fortificazine tedesche sulla costa Normanna che fu preso d' assalto il 6-6-1944 dai Rangers Americani. Passeggiamo sul promontorio a picco sul mare che offre testimonianze dirette di quanto possa essere stata dura la battaglia. Sono rimaste delle profonde buche lasciate dalle bombe, che ci fanno soltanto immaginare le difficoltà incontrate nello scalare la falesia, sotto il tiro dei soldati tedeschi imboscati in cima. Lasciato Point Du Hoc facciamo un veloce giro a Saint Mere Eglise; cittadina famosa per essere stata il primo comune liberato e per il caso del

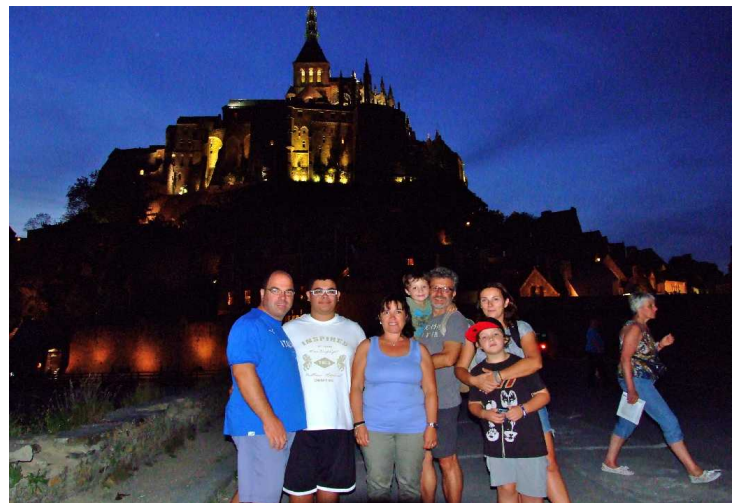
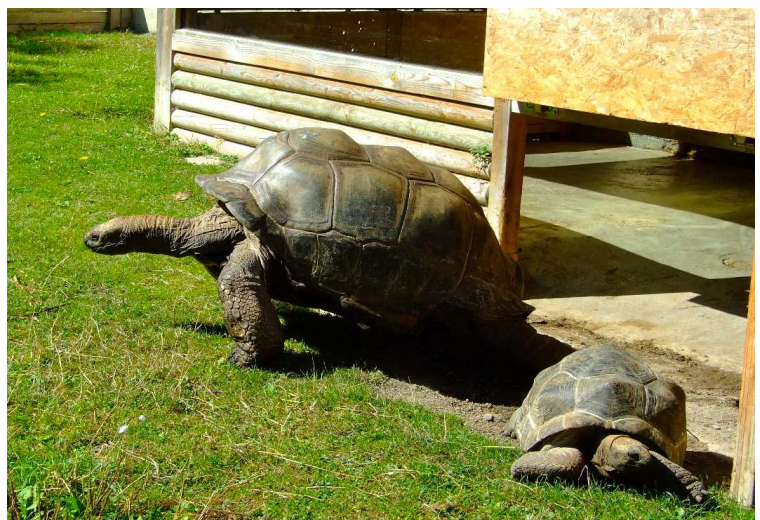
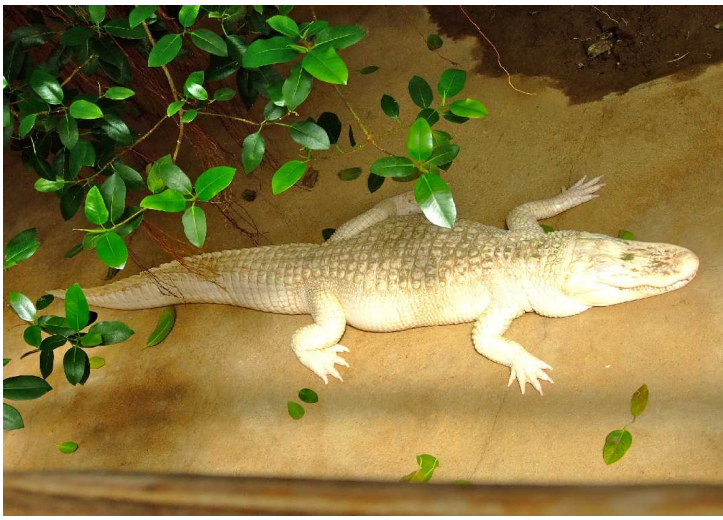
paracadutista rimasto impigliato nel campanile della chiesa del paese, fino al mattino successivo. Ancora oggi si può vedere un fantoccio appeso con il paracadute al campanile.



Per la sera arriviamo davanti alla baia di Mont S. Michel nel paesino di Beauvoir nel parcheggio del rettilario Alligator Bay (a 5 minuti da Mont Sain Michel) Molto tranquillo, insieme ad altri due camper che hanno chiesto già alla direzione del parco il permesso per pernottare per poi visitarlo l'indomani.

17 AGOSTO Beauvoir alligator Bay- S.Michel Km 6

Bellissima giornata di sole, alle 10.00 entriamo nel rettilario che ospita più di 300 tartarughe di ogni genere fra i quali alcuni esemplari giganti, inoltre ci sono boa, pitoni varani, iguane rettili di tutti i tipi che fanno un po' impressione e oltre 200 coccodrilli e alligatori tra cui, novità di questo anno, due esemplari di coccodrilli albinati. Alle 10.30 assistiamo al pasto dei rettili e alle 11.30 a quello dei coccodrilli. Usciti dal parco ci dirigiamo al parcheggio N 8 del nuovo punto di accoglienza per visitare Mont Saint Michel (25 € x 24 ore) - Verso le 14.30 con un caldo torrido 33 gradi che penso sia una rarità per la Normandia, ci incamminiamo verso il piazzale dove partono le navette gratuite per raggiungere Mont Saint Michel. Dopo aver percorso le vie del centro arriviamo all'Abbazia e prendiamo posto sulla torre nord e aspettando di vedere l'alta marea che da lì a poco avrebbe di nuovo invaso tutta la sabbia attorno al monte. Aspettiamo che faccia notte per fare delle foto in notturna. Nel frattempo seduti lungo il muretto della strada, una famiglia di camperisti di Verona, avendo letto i nostri diari di viaggio ci riconosce e si complimenta con noi facendoci sentire delle star (Emilia, Nicola, Lorenzo e Francesco). Continuiamo facendo molte foto in notturna e contenti della bella giornata ritorniamo al camper.



18 AGOSTO S.Michel -Le Vivier Sur Mer Km 34

Inizia una nuova stupenda giornata , noi ritorniamo in paese e vediamo che dopo l'alta marea di questa mattina il mare si sta nuovamente ritirando -Veloce giro per il centro che si sta ripopolando di turisti e..... da non credere !!!!! altri camperisti di Torino ci riconoscono come gli autori di diari di viaggio che hanno letto e si complimentano anche loro con noi, siamo veramente orgogliosi e gonfi come tre "mongolfiere" .Ripartiamo e prendiamo la strada verso San Malo, costeggiamo il mare percorrendo la strada denominata "Route de la Cote".Dopo pochi chilometri ci fermiamo nel Camping Municipale di Le Vivier Sur mer molto semplice e carino con piazzole sull' erba grandissime (17 € con elettricità , 300 metri più avanti si trova anche un area di sosta a 5 € a notte con vista mare quando c'è). Appena sistemati cerchiamo di andare in spiaggia ma sorpresa il mare è a molte centinaia di metri da noi per l'effetto della bassa marea.Alla sera verso le 18.30 ritorniamo in spiaggia per vedere il mare che ci viene incontro ed è stato davvero bellissimo e emozionante, nel giro di 1 ora la distesa di sabbia si è trasformata in una distesa d'acqua bellissimo spettacolo da non perdere se ci si trova da queste parti!



19 AGOSTO Le Vivier Sur Mer- S. Malò Km 20

Lasciamo il campeggio e ci avviamo verso S.Malò e sostiamo nel grande parcheggio Paul Feval(€ 7.50 x 24 ore)vicino all'ippodromo molto comodo perché collegato con il centro tramite una navetta gratuita con frequenza di 20 minuti.Andiamo in centro,ma purtroppo essendoci una leggera nebbiolina, dalle mura che circondano il vecchio centro non si può godere di una bella visuale .Ritorniamo in camper per pranzo e dopo un breve pisolino come per magia il cielo è diventato di un azzurro intenso con il sole che ha spazzato via tutte le nuvole .Via di nuovo in centro e percorrendo le mura ora si che ci godiamo davvero un magnifico panorama. C'è la bassa marea che ha lasciato scoperta tantissima spiaggia, affollata di turisti e paesani che oggi essendo domenica la trascorrono prendendo il sole.Gironzoliamo per le vie centrali piene di turisti, ristorantiini bar e negozi di souvenir, ma adesso con le luce del sole è tutta un'altra cosa!Raggiungiamo la Grande Be un isolotto che con la bassa marea si raggiunge a piedi,mentre con l'alta marea sarebbe impossibile.Vi consigliamo vivamente di assistere all'effetto dell'alta marea ; l'orario si può trovare su questo sito (<http://www.ot-montsaintmichel.com/en/maree-montsaintmichel-august2012.htm>) Osserviamo l'arrivo della marea dall'alto dei bastioni che in poco tempo sommerge tutto, accompagnato da un bellissimo tramonto; fantastico!



20 AGOSTO S. Malò-La fertè bermard dopo le Mans dir parigi Km 340

Ripartiamo verso la costa Smeralda che si estende ad ovest di St Malò dove si trovano rinomate località balneari ad esempio Dinard, S. Briac ecc... Puntiamo verso Capo Frehel ma lungo la strada deviamo per Fort Du Latte, un forte ben restaurato su una punta a strapiombo sul mare con delle bellissime vedute sulle falesie (€ 5,10 adulti € 4 ragazzi parcheggio gratuito , ma è vietata la sosta notturna).Nel pomeriggio raggiungiamo Capo Frehel che si trova a pochi chilometri, parcheggio a pagamento € 3 anche qui è vietata la sosta notturna.Ammiriamo un promontorio a picco sul mare con un bel faro la cui sommità si può raggiungere con una scala a chiocciola € 2 .Il posto è meraviglioso con una splendida vista sulla costa soprattutto in questa giornata piena di sole, che risplende di panorami dai colori vivaci.E' giunto il momento che mai nessuno desidererebbe giunga in una vacanza cioè,fare rotta verso casa! Per la notte ci fermiamo a dormire a La Fertè Bernard, un paesino lungo l'autostrada dopo Le Mans direzione Parigi.



21 AGOSTO La fertè bermard dopo le Mans dir Parigi- Annecy Km 515

Ripartiamo di buon ora e iniziamo già a sentire il caldo che aumenta,durante il tragitto arriviamo a 40° e giunti a Annecy presso il Camping Le Colovry ci fiondiamo subito a fare una doccia rinfrescante (21.50 € senza elettricità) A 5 minuti dal campeggio già siamo sulla riva del lago omonimo dove facciamo un bel bagno insieme a tanti turisti che affollano sia la spiaggia che l'acqua.In serata raggiungiamo il centro davvero delizioso in particolare la zona dei canali (ecco perché la chiamano la Venezia delle alpi) pieni di ristorantini e bar con fiori in ogni suo angolo, valeva proprio la pena di fare una sosta intermedia qui.Visitiamo poi la cattedrale di S.Pierre, gironzoliamo per le viuzze sovrastate dal castello;un maniero del XVI secolo molto ben conservato.



22 AGOSTO Annecy-Moncinisio Km 200

Lasciamo il campeggio e facciamo rifornimento di carburante nel vicino Auchan molto più conveniente che nei normali benzinai. Alle 15 siamo in cima al passo del Moncenisio, sostando lungo il lago, godiamo di un'aria pura e fresca, di uno splendido sole che tutto insieme con l'azzurro del lago è un vero paradiso. Ci godiamo un po' di riposo perché dopo tanto il girovagare siamo anche un po' stanchi, così ci facciamo rigenerare dall'aria frizzantina, preoccupati però per il caldo che dovremo affrontare i prossimi giorni.



23 AGOSTO Moncinisio-Lazise Km 360

Ripartiamo poco prima di pranzo a malincuore dovendo lasciare questa aria fresca sapendo che in vallata ci aspetta un gran caldo! Arriviamo per la sera a Lazise pronti per l'indomani mattina ad entrare al parco di Gardaland.

24 AGOSTO Lazise - Gardaland Km 5

Intera giornata trascorsa all'interno del parco passando da un gioco all'altro nella spensieratezza più assoluta e in un batter d'occhio è giunta la sera. Infine assistiamo allo spettacolo di chiusura veramente bello fatto di raggi laser e effetti tridimensionali. Usciamo contenti se pur stanchissimi, decidiamo di dormire all'ingresso del parco visto che non siamo in grado di guidare, perché nel comodo parcheggio interno non è permesso a nessuno di restare dopo l'orario di chiusura. Questa mi sembra una grande lacuna del parco il quale dovrebbe permettere ai camper di sostare per la notte anche a pagamento, perché chi come noi rimane fino alla chiusura alle 23.00 non sa dove andare a dormire. Dovrebbero prendere esempio dai parchi europei senza fare nomi i quali sono molto meglio organizzati.

25 AGOSTO Gardaland- Monsano Km 370

Il pensiero va alla nostra vacanza appena trascorsa, e al fatto che le ferie sono veramente finite. Non ci rimane che percorrere gli ultimi chilometri di questo viaggio stupendo. Sono trascorsi 23 giorni sembra ieri che siamo partiti, abbiamo percorso 4800 Km trovando delle nazioni molto più organizzate ad accogliere camperisti che da noi e a prezzi notevolmente più bassi. Il meteo ci ha aiutato molto, bellissime giornate di sole, senza pioggia e senza vento, abbiamo goduto di panorami indescrivibili, della gentilezza della gente e della tranquillità dei luoghi. Infine le strutture per noi camperisti molto frequenti ci hanno fatto innamorare della Normandia. L'unico consiglio che mi sento di darvi cercate di compiere il viaggio quando l'escursione della marea è più evidente perché è un'esperienza unica e a S. Malò l'escursione è ben di 12 metri. Concludo dicendo che la Normandia è stupenda e essendo giunti alla fine del nostro viaggio, vi salutiamo e nella speranza di non avervi annoiato vi diamo appuntamento alla prossima vacanza, ciao e buoni Km a tutti voi!

KM PERCORSI 4800

SPESA BENZINA € 469 Litri 295

SPESA GAS: € 349 Litri 430

MEDIA KM/LT 6,17

SPESA AUTOSTRADA € 220

SOSTE € 325

SPESE VARIE € 1149

PROBLEMI: Nessuno

Documenti

Carta d'identità valida per l'espatrio per gli adulti, i minori di 15 anni sprovvisti di documento proprio valido per l'espatrio, devono essere iscritti sul passaporto di un genitore. Per l'assistenza medica gratuita è necessario esibire la tessera sanitaria o in mancanza il modulo sostitutivo da richiedere alla propria ASL.

Carico e scarico

Per il carico e lo scarico bisogna appoggiarsi presso i campeggi, quelli da noi visitati erano forniti di scarico per wc nautici, nel caso dei nautici è opportuno, per non avere problemi, dotarsi di un serbatoio supplementare da poter trasportare.

Gpl

Buona reperibilità ovunque, in Belgio attacco a vite

Guide

Noi abbiamo usato le guide Lonely Planet molto ben dettagliate.

ITINERARIO:

03 Monsano - San Gottardo Km 620

04 San Gottardo - Lussemburgo Km 540

05 Lussemburgo- Han SurLesse Km 160

06 Han Sur Lesse- Bruxelles Km 203

- 07 Bruxelles - Bruxelles Km 0
- 08 Bruxelles -Brugges Km 117
- 09 Brugges –Parigi Km 440
- 10 Parigi-Parigi Km 0
- 11 Parigi-Parigi Km 0
- 12 Parigi - Letreport Km 240
- 13 Letreport-Etretat Km 120
- 14 Etretat-Honfleur Km 50
- 15 Honfleur-Colleville Sur-Mer Km 120
- 16 Colleville Sur-Mer- Beauvoir alligator Bay Km 200
- 17 Beauvoir alligator Bay- S.Michel Km 6
- 18 S.Michel -Le Vivier Sur Mer Km 34
- 19 Le Vivier Sur Mer- S. Malò Km 20
- 20 S. Malò-La fertè bermard dopo le Mans dir parigi Km 340
- 21 La fertè bermard dopo le Mans dir Parigi- Annecy Km 515
- 22 Annecy-Moncinisio Km 200
- 23 Moncinisio-Lazise Km 360
- 24 Lazise - Gardaland Km 5
- 25 Gardaland- Monsano Km 370