

Grazie ad un sistema brevettato, l'aria espulsa dalla cappa CK 2000 forma una sorta di cupola d'aria che incanala i fumi della cucina e li invia alla griglia d'aspirazione.

- A. Coperchio superiore
- B. lampade alogene 2 x 10 W
- C. Pannello di controllo
- D. Ventola centrifuga a 2 velocità
- E. Coperchio centrale
- F. Filtro ai carboni attivi
- G. Filtro anti-grasso
- H. Coperchio inferiore

Cappa da cucina Dometic CK 2000

Facile da usare – e da montare!

In uno spazio ridotto come gli interni di un veicolo ricreazionale o di una imbarcazione, gli odori della cucina si propagano molto in fretta impregnando tessuti e tendaggi. Per mantenere gli interni del veicolo con un profumo piacevole e salubre, occorre installare una cappa da cucina che assorba i fumi della cucina. Ma attenzione – sceglierne una a caso non conviene!

PUNTI DI FORZA

- + FACILITA' DI INSTALLAZIONE
- + COMPATTEZZA
- + EFFICIENZA OPERATIVA

SE Da una parte tutti concordano nell'affermare la necessità di una cappa d'aspirazione in cucina nei veicoli ricreazionali (molti modelli, infatti, ne sono forniti di primo impianto, soprattutto i mezzi top di gamma), dall'altro lato, non ci sono molti appassionati di camper che osano installarne una come accessorio retrofit. La ragione principale è data dalla necessità di praticare un foro nel tetto del veicolo per il comignolo da cui far fuoriuscire i fumi estratti e il rischio di infiltrazioni che ne deriva. Senza considerare la perdita di spazio a causa del passaggio del tubo dalla cappa al comignolo che corre sopra il mobile. Ecco dove si inserisce la nuova cappa Dometic CK 2000.

Nessun bisogno di intagliare fori nel tetto

L'idea di Dometic alla base della progettazione della cappa CK 2000 era di realizzare un apparecchio che non richiedesse processi di installazione lunghi e complessi, un dispositivo pronto all'uso. Ora, parlando di installazione di cappe da cucina, è proprio l'installazione del comignolo il lavoro più complicato e che richiede più tempo.

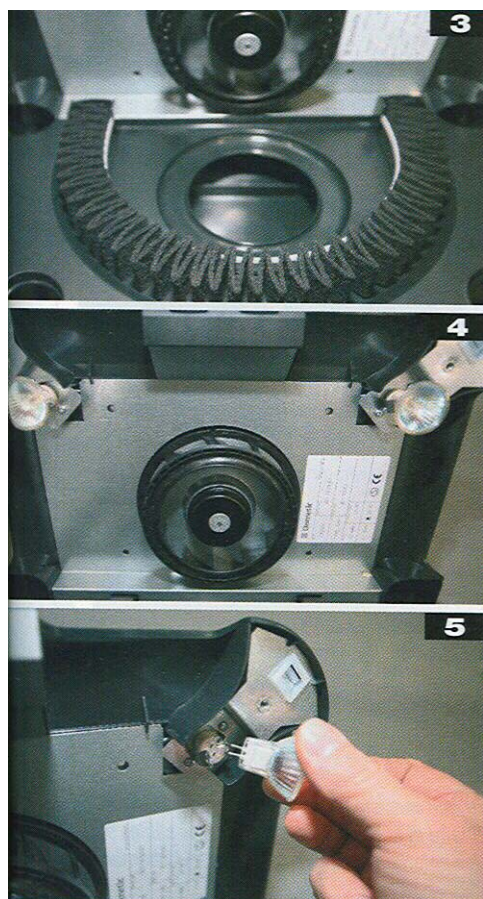
Specifiche tecniche	
Portata d'aria	45 m³/h
Regolazione ventilazione	2 velocità
Livello del rumore	Fino a 50 dB a 1 metro
Filtro anti-grasso lavabile	
Filtro ai carboni attivi per gli odori	
Voltaggio	12 V
Assorbimento	Da 5W a 25W a seconda della velocità
Dimensioni	larghezza: 400 mm, profondità 280 mm, altezza 56 mm
Peso:	2.2 kg
Lampade alogene	2 x 10 W, tipo GU4
Prezzo	€ 219,00 (IVA incl.)

Per questo Dometic ha deciso di optare per una tecnologia che ricicli internamente l'aria che trasporta i fumi della cucina! Il sistema prevede che i vapori siano aspirati da una ventola, posizionata sotto la cappa, per essere poi trasportati attraverso un filtro sgrassante e purificati attraverso un filtro a carboni attivi.

Una volta che queste impurità sono rimosse, l'aria viene rilasciata

di nuovo all'interno del veicolo attraverso le griglie posizionate. A questo punto del processo di ricircolo, la potenza delle ventole di aspirazione e la direzione del flusso di aria formano una sorta di cupola d'aria, che grazie alla sua forma, intrappola i fumi e i vapori della cucina al centro della cappa, dove vengono aspirati dalla ventola, aumentando in questo modo la capacità di aspirazione stessa dell'apparecchio.

L'installazione della cappa CK 2000 non richiede particolari abilità. Occorre solo smontare i singoli componenti dell'apparecchio e fissare, usando le 4 viti in dotazione, la copertura sotto il pannello superiore del pensile posizionato sopra il piano cottura (nota – la distanza minima richiesta tra il pensile e il piano cottura deve essere di 63 cm). Successivamente, occorre rimontare i componenti e collegare alla corrente elettrica usando un filo di sezione da 2.5 mm² a 4 mm² (a seconda della distanza della batteria di servizio dalla cappa). Non dimenticate di proteggere il cavo con un fusibile.



Riassunto dei dettagli

1. Il pannello di controllo è estremamente chiaro – le spie di funzionamento sono a destra e la ventilazione a 2 velocità alla sinistra.
2. Nella prima sezione della cappa, il filtro anti-grasso, realizzato con una lamina di metallo a tramafinissima, permette all'aria di passare mentre intrappola le particelle di grasso. L'aria entra attraverso le griglie passando attraverso il filtro e aspirata dalla ventola posizionata nella zona centrale dell'apparecchio.
3. Nella seconda sezione della cappa, il filtro a carboni attivi separa l'aria dai fumi e dagli odori. L'aria aspirata attraverso le ventole nella prima sezione della cappa, è spinta attraverso le griglie laterali, attraverso il filtro a carboni attivi.
4. La ventola centrifuga a 2 velocità aspira i fumi e gli odori nella prima sezione della cappa ed espelle l'aria purificata e deodorata all'interno del veicolo..
5. Le lampade alogene sono agganciate e fissate al supporto. Per staccarle occorre semplicemente tirare, e per riagganciarle bisogna connettere i pin mentre si inserisce la base nell'alloggiamento.

La manutenzione della cappa

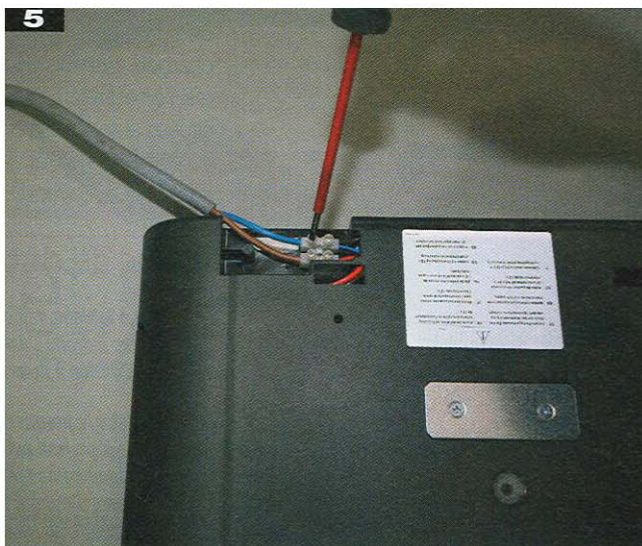
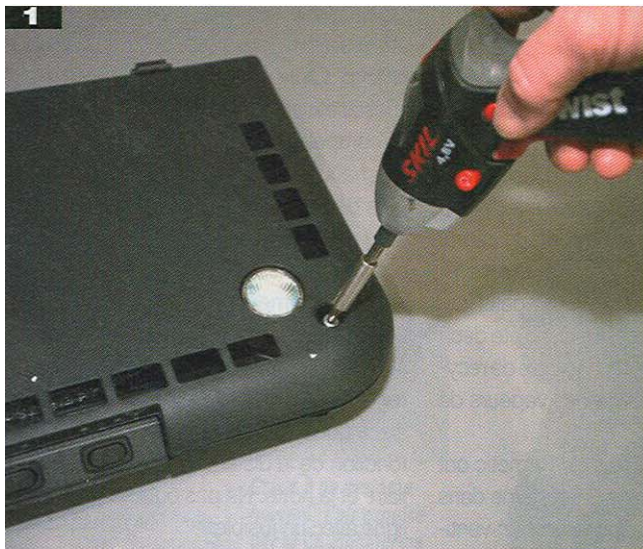
Le superfici piatte della cappa sono particolarmente esposte ai grassi della cucina. Bisogna pulirle regolarmente con un pò d'acqua e un pò di detersivo per i piatti. Non usate mai detersivi aggressivi a base di soda caustica, acido o solventi.

Il filtro anti-grasso è posizionato frontalmente. Occorre pertanto rimuoverlo e pulirlo regolarmente con acqua e un prodotto sgrassante (detersivo per i piatti e una spugna morbida). Non bisogna aspettare che le prestazioni della cappa siano al limite prima di effettuare questo tipo di manutenzione, in quanto c'è un certo grado di rischio di incendio, essendo la fiamma vicina al grasso accumulato dalla cappa. Dato che il filtro a carboni attivi è composto da un numero incredibile di microcelle, con l'usura esse si ostruiscono rendendo il filtro meno efficace. In questo caso è necessario sostituire il filtro con uno nuovo.

La cappa CK-2000 è dotata anche di due lampade alogene (10W, 12V, tipo GU4)..

(Assemblaggio nella pagina successiva)

Installazione della cappa da cucina Dometic CK 2000



1. Dato che i fori per il fissaggio sono fatti nel coperchio superiore, bisogna rimuovere quest'ultimo. Per farlo, bisogna allentare le due viti sotto l'apparecchio (nella foto a rovescio)
2. Quando le viti sono state rimosse, la prima piastra che contiene il filtro anti-grasso si apre di conseguenza.
3. La seconda piastra è fissata ad incastro, bisogna quindi tirare ogni singolo lato, per aprirla. La cappa è ora divisa in tre parti.
4. Per installare la cappa sul piano di cottura, bisogna agganciare la parte superiore al di sotto del pensile con le 4 viti in dotazione.
5. Il collegamento elettrico consiste nell'allacciare una linea elettrica (un polo negativo e un polo positivo) tra la batteria di servizio e la cappa e collegare i cavi (facendo attenzione di adeguarsi alle polarità del connettore).