

MANUALE DI ISTRUZIONE E AVVERTENZE PER L'USO E LA MANUTENZIONE DELL'AUTOCARAVAN

REVISIONE NUMERO
EDIZIONE LINGUA
AUTOTELAIO NUMERO

Il presente manuale si riferisce esclusivamente al veicolo sopra indicato .
Documento non soggetto ad aggiornamento

Sommario

Premessa

INTRODUZIONE	3
SIMBOLOGIA	3

Informazioni sul veicolo

IDENTIFICAZIONE DEL VEICOLO	4
CARATTERISTICHE DEI VEICOLI	8
DISPOSITIVI DI SERIE PER L'INSTALLAZIONE DI ACCESSORI OPTIONAL	8
	9

Impianti

IMPIANTO ELETTRICO	10
IMPIANTO RISCALDAMENTO	19
IMPIANTO IDRICO	19
IMPIANTO GAS	28

Modalità d'uso

PRIMA DI PARTIRE	32
DURANTE LA MARCIA	33
DURANTE LA SOSTA	34
TRASFORMAZIONE GIORNO-NOTTE	38

Manutenzione—Ricambi—Assistenza

MANUTENZIONE	44
RICAMBI	46

AVVERTENZE GENERALI SULLA SICUREZZA

Varie

ALLEGATI	49
----------	----

INDICE ANALITICO

INTRODUZIONE

La ringraziamo per aver scelto questo Autocaravan. Affinché questo acquisto possa risultare per Lei di massima soddisfazione è necessario che si attenga a tutte le istruzioni e avvertenze qui esposte.

La informiamo, infatti, che per l'uso e la manutenzione dell' Autocaravan è indispensabile leggere il presente manuale con attenzione e conservarlo sempre all'interno dell' Autocaravan stesso, in quanto contiene importanti ed essenziali informazioni per la sicurezza del veicolo, delle persone e dell'ambiente. Le indicazioni contenute nelle diverse sezioni del manuale riguardano anche i componenti e gli eventuali optional che possono essere installati. Il presente manuale deve, dunque, essere necessariamente e preventivamente consultato ai fini di un corretto uso e un adeguata manutenzione dell' Autocaravan. L'Azienda costruttrice non potrà essere considerata responsabile per i danni e/o malfunzionamenti che possano derivare dall'inosservanza di quanto riportato in questo manuale i cui contenuti sono stati studiati con cura proprio per consentire un uso soddisfacente e sicuro.

Le informazioni, le illustrazioni, ecc.. riportate in seguito sono basate sui dati disponibili al momento della stampa ed hanno carattere indicativo.

L'Azienda costruttrice si riserva la possibilità di apportare sui veicoli le modifiche che riterrà opportune, senza preavviso, per migliorare l'utilizzo del prodotto e la Sua sicurezza.

SIMBOLOGIA

Ai simboli riportati nel presente manuale deve essere attribuito il seguente significato. E' necessario porre particolare attenzione alle parti contraddistinte con i simboli qui di seguito indicati con il relativo significato.



Le AVVERTENZE hanno la funzione di mettere in guardia l'utilizzatore dai pericoli, e più precisamente, dai cosiddetti "rischi residui", ossia da quei rischi che non sono evitabili sul piano tecnico, specie se non sono immediatamente percettibili, e richiedono, pertanto, determinati comportamenti di carattere comportamentale.

IDENTIFICAZIONE DEL VEICOLO

I dati di identificazione del veicolo sono situati nella targhetta posta nella parte esterna del sedile del passeggero all'interno della cabina. Il proprietario del veicolo deve prendere visione dei dati citandoli ad ogni comunicazione all'Azienda costruttrice e/o ad altri enti.

I dati contenuti nella targhetta sono i seguenti:

- 1 - Numero di omologazione del van
- 2 - Numero di matricola progressivo della casa costruttrice del van
- 3 - Massa massima consentita a pieno carico per il veicolo
- 4 - Massa massima consentita della combinazione con rimorchio
- 5 - Massa massima consentita sull'asse anteriore
- 6 - Massa massima consentita sull'asse posteriore
- 7 - Tipo di Van omologato
- 8 - Numero di identificazione del singolo autotelaio

In particolar modo si dovranno citare i punti 1, 2, 7, 8.



AVVERTENZA

Ai fini del rispetto degli obblighi di legge e per ragioni di sicurezza è necessario non superare i limiti di peso riportati nei punti 3, 4, 5, 6. A tale scopo sarà utile consultare il Rapporto di pesatura contenuto nelle pagine seguenti del presente manuale.

Il Rapporto prevede delle tabelle in cui sono indicati i pesi effettivi di tutti gli elementi aggiuntivi dell'Autocaravan. Le suddette tabelle dovranno essere adeguatamente impiegate per calcolare l'intero carico del veicolo.

DATI DEL VEICOLO

TRIGANO SpA
 Via della Libertà, 44
 52025 Poggibonsi (SI)
 cod. fis. e part. IVA 12036264158 0018334523 - Rev. 3/1995 - 0018334523
 Tel. 057710501 - Fax 057710502
 S. Ginepro 1511 Loc. Civese

Dati generali

Numero Telaio: 7245388
 Codice Autocarro: C04AR-738D1Y3
 Denominazione: AUTOCARRO 7-18PL280D0-N244-ITA
 PEGE20 PFAUT
 Linea di Produzione: ARANCIO

Dati omologativi

Massa del veicolo (escluso conducente e liquido)	2621 Kg	2631 Kg
Liquidi (90% carburante, acqua, gas):	206 kg	206 kg
Massa passeggeri (n° posti omologati 7 x 75 kg)	525 kg	
(n° posti omologati 8 x 75 kg)		600 kg
Carico utile a norma (*)	138 kg	413 kg
Massa massima ammissibile:	3500 kg	3550 kg

Pesi Ammessi

Massa a vuoto dichiarata in omologazione: 2637 kg
 Tolleranza secondo norm. CE 98/14 (5% massa a vuoto dichiarata): 142 kg
 Liquidi (90% carburante, acqua, gas): -206 kg

Peso Limite: **2772 kg**

Peso veicolo

Massa reale a vuoto (senza conducente e liquidi a bordo): **2682 kg**

(*) Carico utile minimo di 100 kg per persona e 10 kg per metro di lunghezza del veicolo.



AVVERTENZA

Assicuratevi di aver correttamente valutato la massa degli elementi che intendete trasportare nell' Autocaravan. Per esempio: i passeggeri, gli equipaggiamenti facoltativi, gli equipaggiamenti essenziali ai fini abitativi e gli effetti personali (come l'abbigliamento, le provviste, gli animali domestici, le biciclette, le tavole a vela, gli equipaggiamenti sportivi ecc.)



AVVERTENZA

Non si deve assolutamente superare la massa massima dell'auto-caravan tecnicamente consentita in carico.

- A MASSA MASSIMA IN ORDINE DI MARCIA (Massa del veicolo vuoto cioè senza conducente, acqua, gas e gasolio)
- B MASSA MASSIMA TECNICAMENTE CONSENTITA.
- C MASSA DEL CARICO UTILE MASSIMO = Massa massima in ordine di marcia - Massa massima tecnicamente consentita.
- D MASSA DELL'EQUIPAGGIAMENTO ESSENZIALE AI FINI ABITATIVI
- EP EQUIPAGGIAMENTO PERSONALE = Sommare gli elementi che si intendono caricare

Il carico del veicolo potrà variare in funzione del peso delle persone che occupano effettivamente l' Autocaravan.

Modalità di calcolo del carico:

$$K = (\text{numero passeggeri} \times 75) + B + EP$$

K rappresenta il carico - incluso il carico convenzionale, equipaggiamento essenziale ai fini abitativi, equipaggiamento facoltativo, effetti personali.



AVVERTENZA

E' essenziale che k non superi mai A.

**AVVERTENZA**

A seguito dell'allestimento e caricamento del veicolo è necessario verificare il rispetto dei pesi massimi indicati per mezzo di un impianto di pesatura.

Per quanto riguarda la documentazione necessaria per l'immatricolazione del veicolo è opportuno che vi rivolgiate al vostro conces-

MASSA IN KG. DELL'EQUIPAGGIAMENTO FACOLTATIVO

OPZIONI	MASSA IN KG
PORTASCI	6
ANTI FREESING PACK	2
PORTABICICLETTE A 2 POSTI (PORTATA 50 KG)	15
PORTA MOTO	80
GANCIO TRAINO	40
MOQUETTE CELLULA	7
TENDA SEPARAZIONE CABINA	1.5
FODERE SEDILI CABINA	1.5
PORTAPACCHI CON SCALETTA	15

MASSA IN KG DEGLI ACCESSORI INSTALLATI DOPO L'ACQUISTO

ACCESSORI INSTALLATI DOPO L'ACQUISTO	MASSA IN KG.
ANTENNA TV	3
ANTENNA TV SATELLITARE AUTOMATICA	20-25
ANTENNA TV SATELLITARE MANUALE	9-10
ANTIFURTO ELETTRONICO CELLULA ABITATIVA	5
BAGAGLIERA DA TETTO 250-500 LT (VUOTA)	10-20
CONDIZIONATORE D'ARIA DA TETTO	30-40
FENDINEBBIA	2
FORNO	7-17
GENERATORE DI CORRENTE	40-60
IMPIANTO A PANNELLI SOLARI 100W	15
RADIO O NAVIGATORE SATELLITARE	2-3
RISCALDATORE AD ARIA SUPPLEMENTARE	3
SOSPENSIONI AD ARIA	8-10
TELECAMERA + MONITOR RETROMARCIA	2 -5
TELEVISORE 14"	4- 6
TENDALINO VERANDA 4-5M	26-46

MASSA IN KG DELL'EQUIPAGGIAMENTO PERSONALE

EQUIPAGGIAMENTO ESENZIALE AI FINI ABITATIVI	MASSA IN KG.
SCORTE ALIMENTARI MEDIE	10-12
SET DA TAVOLA PER 4 PERSONE	1.5-1.8
SET DA CUCINA	3
CAMICIA, T-SHIRT, POLO O ALTRO INDUMENTO SIMILE	0.2
MAGLIONE DI LANA O PILE	0.4-0.6
PAIO DI JEANS O CINTURA	0.7-1
PAIO DI PANTALONI CORTI	0.3-0.5
BIANCHERIA INTIMA	0.2
GIACCA LEGGERA	0.5-0.7
GIACCA PESANTE O GIACCA A VENTO	1.2-1.5
SCARPE ESTIVE O DA GINNASTICA	0.5-1
SCARPE PESANTI INVERNALI	1-1.3
CIABATTE	0.2-0.3
SACCO A PELO	1-2.5
MACCHINA FOTOGRAFICA O VIDEO CAMERA	0.5-1.5
TELEFONO CELLULARE	0.2
BORSA + ZAINETTO	2
TAVOLINO PIEGHEVOLE	4-7
SEGGIOLA PIEGHEVOLE	1.5-3
ATTREZZATURA DA SPIAGGIA	3-5
SCI	3-5
SCARPONI DA SCI	3-5
BICICLETTA ADULTO	12-18
BICICLETTA BAMBINO	10-15
CANOTTO GONFIABILE	5-15
KAYAK IN POLITILENE	30
GOMMONE PIEGHEVOLE 3-4 METRI	80-100
SCOOTER 125CC	90-100

I valori riportati nelle 2 tabelle di questa pagina sono puramente indicativi e possono variare in funzione dell'articolo che si intende caricare

CARATTERISTICHE DEI VEICOLI

MEZZO	MOTORIZZAZIONE	LARGHEZZA (mm)	LUNGHEZZA ESTERNA MASSIMA (mm)	ALTEZZA ESTERNA/INTERNA (mm)
VAN SD / 540 HS	FIAT	2050	5420	2650 / 1890
VAN SL	FIAT	2050	5420	2650 / 1890
VAN 1	FIAT	2050	5995	2650 / 1890
VAN 2 / 590 FB	FIAT	2050	5995	2650 / 1890
VAN WAGON / SPORTVAN	FIAT	2050	5995	2650 / 1 890
VAN 4 / FAMILY	FIAT	2050	5995	2650 / 1890

DISPOSITIVI DI SERIE PER L'INSTALLAZIONE DI ACCESSORI

L' Autocaravan (a seconda dei modelli) è dotato di dispositivi di serie necessari per l'installazione di alcuni componenti e/o accessori

**AVVERTENZA**

Verificare la tensione di alimentazione del componente e/o accessorio che si intende utilizzare prima di effettuare l'allacciamento al cavo di alimentazione. Per ulteriori informazioni rivolgersi al concessionario di fiducia.

I dispositivi esistenti nel presente modello dell'Autocaravan sono:

- PANNELLI SOLARI
- RISCALDAMENTO SERBATOIO RECUPERO

Per i pannelli solari è stato previsto un doppio cavo 12v, sezione 4mm² (mm² = MILIMMETRI QUADRATI), con estremi che vanno dal vano centralina al vano dove situato il caricabatteria. Il cablaggio è pronto per essere allacciato alle utenze.

E' previsto un cablaggio per l'installazione in un secondo tempo del kit Anti Freezing Pack, il quale, permette il riscaldamento del serbatoio delle acque reflue. Il Kit comprende una pellicola con stampata una resistenza da applicare sul serbatoio, l'attivazione della resistenza permette il riscaldamento del serbatoio. La resistenza, con relativo termostato può facilmente essere connessa al cavo predisposto installato vicino al serbatoio, l'estremità del cavo è nel vano della centralina comandi, al quale sarà possibile installare un interruttore per l'accensione della pellicola termica.

OPTIONAL

Gli optional sono disponibili presso il Vostro concessionario di fiducia ed è possibile prenderne visione consultando le specifiche schede tecniche. E' necessario che verifichiate con il concessionario l' applicabilità degli optional prima di acquistarli.

Alcuni optional possono essere richiesti successivamente all'acquisto dell' Autocaravan; mentre altri, la cui installazione successiva potrebbe essere difficoltosa, sono disponibili solo se richiesti in fase di ordinazione del veicolo.

Per l'installazione degli optional rivolgersi al proprio concessionario di fiducia, al fine di non causare danni al veicolo (con interruzione della garanzia) e ai passeggeri. L'installazione deve essere eseguita dal personale qualificato del concessionario o dell'Azienda costruttrice. Prima dell'installazione e' sempre necessario verificare la compatibilità dell'optional con il modello dell' Autocaravan.

LEGGERE LE ISTRUZIONI

Consultare le istruzioni e le avvertenze fornite unitamente agli optionals da installare.



AVVERTENZA

Gli optional e gli eventuali accessori aggiunti alla cellula originale aumentano la massa a vuoto dell'autocaravan e diminuiscono proporzionalmente la massa del carico utile.

E' essenziale non superare la massa massima consentita per il veicolo a pieno carico.



AVVERTENZA

I bulloni di fissaggio dei cerchi in lega non permettono il montaggio dei cerchi in ghisa.



AVVERTENZA

Si raccomanda di utilizzare componenti elettrici omologati secondo la Direttiva Europea 95/54/CE, relativa alla soppressione delle perturbazioni radioelettriche provocate dai motori ad accensione comandata. Ciò per evitare qualsiasi interferenza radioelettrica fra i componenti dei veicoli.

IMPIANTO ELETTRICO

L'impianto elettrico del mezzo è composto sostanzialmente da due linee di servizio separate, una a 230V e l'altra a 12V. Gli elementi che compongono l'impianto elettrico sono:

PRESA 220V ESTERNA



PANNELLO COMANDI



Le foto indicano una delle possibili collocazioni all'interno del veicolo ma, a seconda dei modelli di autocaravan, i dispositivi possono essere diversamente disposti. All'esterno del veicolo è situata una spina di corrente tipo CEE 220V 16 A con interruttore differenziale incorporato (salvavita) che serve a proteggere la linea in caso di corto circuito.

La suddetta spina consente di allacciarsi (tramite apposita prolunga) alle colonnine elettriche dei campeggi e delle aree attrezzate; in questo modo si può:

- alimentare direttamente le utenze predisposte per essere alimentate a 220V.
- alimentare l'impianto e le relative utenze a 12V, tramite trasformatore, evitando di scaricare la batteria di servizio e caricando allo stesso tempo la batteria dei servizi stessa.

ALIMENTATORE—CARICABATTERIA



BATTERIA





AVVERTENZA

E' necessario verificare che l'interruttore differenziale sia acceso prima di utilizzare l'allacciamento alla rete esterna.



L'alimentatore, o trasformatore - carica batteria è situato tra la spina di corrente esterna e la batteria dei servizi. L'alimentatore entra in funzione mediante l'allacciamento alla rete esterna, ed ha la funzione di ricaricare la batteria e di alimentare le utenze in bassa tensione, trasformando la tensione di alimentazione della rete esterna, dai 220V ac, al valore necessario per la ricarica.



AVVERTENZA

L'alimentatore è dotato di un fusibile interno di protezione contro la sovratemperatura. Una volta raggiunta la carica ottimale della batteria, il passaggio di corrente avverrà in modo parziale per evitare fenomeni di ebollizione.

La batteria di servizio non viene fornita di serie dall'Azienda costruttrice, può tuttavia essere installata in un secondo tempo autonomamente. I veicoli sono comunque dotati di un apposito vano ove riporre la batteria.



AVVERTENZA

Prima di installare la batteria ausiliaria è necessario accertarsi che non sia stato effettuato il collegamento alla rete 220V e che il veicolo non sia in moto.

Per verificare ove situare la batteria sarà necessario controllare la presenza dei cavi (rosso e nero) e identificare la vasca contenitrice

ISTRUZIONI PER L' INSTALLAZIONE DELLA BATTERIA

LEGGERE LE ISTRUZIONI



Per garantire un corretto contatto del morsetto ai poli della batteria dopo aver posizionato la batteria ausiliaria, verificare il corretto fissaggio dei morsetti ai rispettivi poli della batteria (con speciale riferimento al polo negativo). Coprire infine i morsetti con dei coperchi isolanti (materiale plastico/gomma) al fine di evitare ogni possibile contatto con parti metalliche .

Per l'uso della batteria è necessario consultare il manuale di istruzioni e avvertenze redatto dal produttore e fornito al momento dell'acquisto.

Individuare la vasca predisposta per alloggiare la batteria. Generalmente è posizionata nella cassapanca della dinette (FOTO 1), oppure nella parte posteriore del veicolo (FOTO 2).

Bloccare la batteria con le cinghie predisposte.

Collegare i cavi ai morsetti facendo attenzione a non invertire le polarità (ROSSO-POSITIVO, NERO-NEGATIVO)

Prima dell'acquisto della batteria ausiliaria è opportuno valutarne la misura e confrontarla con la misura del vano in cui deve essere inserita la batteria stessa.

Ad eccezione delle prese a 220V, la batteria ausiliaria alimenta tutte le utenze elettriche della cellula abitativa (sono escluse quindi le utenze della cabina dell'autotelaio). La batteria di servizio si ricarica durante la marcia tramite l'alternatore del motore e durante la sosta tramite l'allacciamento della spina alla rete esterna (come già precedentemente indicato). In quest'ultimo caso nel tempo di ricarica sarà opportuno limitare i consumi energetici, per non allungare eccessivamente i tempi della stessa ricarica. Lo stato di carica della batteria è visualizzato sul pannello comandi (vedi paragrafo relativo pannello comandi)

La batteria di avviamento è ubicata all'interno del vano abitacolo, davanti alla pedaliera. Per reperirla occorre rimuovere il coperchi di protezione (FOTO 3). Esegue le normali funzioni legate al motore dell'autotelaio (alimenta l'eventuale autoradio, le luci in cabina di guida e la fanaleria). Tale batteria non alimenta alcuna altra utenza della cellula abitativa. La batteria di avviamento si ricarica unicamente durante la marcia tramite l'alternatore del motore.



FOTO 1



FOTO 2



FOTO 3

Il pannello comandi assolve più funzioni, ed è dotato dei pulsanti per l'accensione e lo spegnimento di :

- Luci interne
- Luci esterne
- Pompa dell'acqua

Sul pannello comandi è possibile visualizzare:

- lo stato di carica delle batterie
- il livello del serbatoio acque chiare
- la presenza della rete elettrica 220V
- eventuale fusibile bruciato

Nei casi in cui il serbatoio delle acque reflue è troppo pieno e nei casi in cui il livello di carica delle batterie non è sufficiente si attiveranno automaticamente avvisatori acustici o luminosi.



AVVERTENZA

In caso di insufficiente carica delle batterie è necessario provvedere tempestivamente alla ricarica per evitare malfunzionamenti o, peggio ancora, danneggiamenti degli impianti.

Il derivatore porta-fusibili ospita i fusibili a copertura dell'impianto elettrico e delle maggiori utenze installate. E' posizionato in genere sotto il sedile di guida (FOTO 4). I fusibili di protezione delle varie sezioni dell'impianto possono essere posizionati in maniera diversa a seconda del tipo di veicolo.

Le utenze dell'impianto sono rappresentate da luci, gradino elettrico (dove previsto), sonde di livello per i vari serbatoi, frigorifero, prese per utenze 12V o 220V, boiler, la pompa dell'acqua. Il frigo può essere alimentato (oltre che a gas) sia a 220V che a 12V.

Verificare almeno due volte l'anno la funzionalità del salva via:

Premere il pulsante di colore blu attivando il salvavita, riportare l'interruttore del salvavita nella posizione ON e verificare il corretto funzionamento delle utenze.



AVVERTENZA

Non possono essere utilizzate alimentazioni diverse in contemporanea.



FOTO 4

FRIGORIFERO

Durante la sosta in area attrezzata è opportuno utilizzare l'alimentazione a 220V per non scaricare la batteria; verificare che il selettore sia posizionato su tale valore prima di allacciarsi alla rete esterna. L'utilizzo dell'alimentazione a 12V è opportuna solo durante il viaggio. Anche in tal caso sarà necessario assicurarsi di aver posizionato correttamente il selettore (FOTO 5)



FOTO 5



AVVERTENZA

I componenti che costituiscono l'involucro del frigorifero (per lo più mobilio) hanno, per specifiche della casa costruttrice del frigorifero, funzione anche di contenimento dei fumi di scarico prodotti dalla combustione dei gas. Pertanto, ogni modifica eseguita su questi componenti, aventi come conseguenza la riduzione d'isolamento tra la parte ove sono contenuti i fumi ed il resto della cellula, deve comunque essere autorizzata preventivamente dall'Azienda costruttrice, e comunque la casa costruttrice non risponde di modifiche effettuate.

BOILER-CUCINE/PIANI COTTURA

Per quanto riguarda boiler, cucine/piani cottura, la fornitura elettrica a 12V ha unicamente lo scopo di alimentare le spie o lampadine luminose e (qualora presenti) i dispositivi di accensione elettrica degli elettrodomestici.

POMPA DELL'ACQUA

L'assorbimento elettrico è dovuto solo nel caso di apertura dei rubinetti.



AVVERTENZA

Continui e frequenti funzionamenti della pompa (a rubinetti chiusi) possono essere sintomo di un'eventuale perdita nell'impianto.

SCALINO DI SALITA

La centralina che aziona lo scorrimento dello scalino elettrico è dotata di un apposito dispositivo di step-controller che blocca lo scorrimento in caso di urto o interferenza accidentale.



AVVERTENZA

Per garantire un funzionamento regolare, è necessario tenere pulite le guide di scorrimento e gli snodi dello scalino utilizzando prodotti sgrassanti.

SONDE DI LIVELLO

Le sonde di livello indicano la percentuale di **acqua presente nel serbatoio**. Per il serbatoio acque grigie è prevista una segnalazione acustica o luminosa in caso di raggiungimento limite capacità.

TUTTE LE LUCI INTERNE ED ESTERNE



AVVERTENZA

Nel caso in cui si sostituiscano le lampadine non devono essere utilizzate lampade con assorbimenti superiori a quelle in dotazione.

Per garantire una maggiore durata della batteria, è opportuno non utilizzare (salvo necessità specifiche) molte utenze in contemporanea.

RISOLUZIONE DI POSSIBILI PROBLEMI INERENTI L'IMPIANTO ELETTRICO

PROBLEMA	CAUSA	SOLUZIONE
NON SI RICARICA LA BATTERIA DI SERVIZIO	POSSIBILE PROBLEMA CON I FUSIBILI	CONTROLLARE I FUSIBILI (6,7) POSTI SUL COLLEGAMENTO DELLE BATTERIE E DELL'ALTERNATORE
	E' STATO EFFETTUATO L'ALLACCIAMENTO ALLA RETE ESTERNA E NON E' STATO COMMUTATO L'INTERRUTTORE DEL DIFFERENZIALE SULLA POSIZIONE ON	VERIFICARE LA POSIZIONE DELL'INTERRUTTORE SUL DIFFERENZIALE ED EVENTUALMENTE COMMUTARLO IN POSIZIONE ON (FOTO 8)
IL GRADINO ELETTRICO E' BLOCCATO IN POSIZIONE APERTA O CHIUSA, A MOTORE SPENTO	FUSIBILE DEL GRADINO SALTATO	CONTROLLARE IL FUSIBILE RELATIVO AL GRADINO NEL PORTAFUSIBILI ED EVENTUALMENTE RIPRISTINARLO
	GUIDE DI SCORRIMENTO SPORCHE	PULIRE LE GUIDE DI SCORRIMENTO CON APPOSITI PRODOTTI
	CENTRALINA COMANDO SCALINO SALTATA	RIVOLGERSI AL PIU' VICINO CONCESSIONARIO PER IL CONTROLLO E L'EVENTUALE SOSTITUZIONE
IL GRADINO ELETTRICO NON RIENTRA ALL'ACCENSIONE DEL MOTORE L'AVVISATORE ACUSTICO E' IN FUNZIONE	GRADINO ELETTRICO BLOCCATO	PULIRE LE GUIDE DI SCORRIMENTO CON APPOSITI PRODOTTI
	FUSIBILE DELL'ALTERNATORE SALTATO	SOSTITUIRE IL FUSIBILE DELL'ALTERNATORE, INDIVIDUABILE NEL MANUALE USO E MANUTENZIONE DELLO CHASSIS



FOTO 6



FOTO 7



FOTO 8

Le foto indicano una possibile collocazione all'interno del mezzo; è tuttavia possibile a seconda dei modelli trovare i dispositivi in altre locazioni.

IMPIANTO RISCALDAMENTO

Ogni Autocaravan è dotato di un impianto per la distribuzione interna di aria calda. L'aria prelevata dal veicolo viene messa a contatto con uno scambiatore di calore che ne provoca il riscaldamento. All'interno dello scambiatore, la combustione è alimentata dal gasolio (o benzina) dello stesso veicolo. Una sofisticata centralina elettronica garantisce ed assicura la corretta regolazione e costanza della temperatura nel tuo veicolo. Può essere utilizzato anche durante la marcia, garantendo così un riscaldamento senza limiti. L'accensione e la regolazione avviene tramite un termostato (FOTO 9)



RISCALDATORE WEBASTO



FOTO 9

IMPIANTO IDRICO

Ogni veicolo è dotato di un impianto idrico per distribuire l'acqua potabile, accumulata nei serbatoi, alle varie utenze. E' possibile azionare l'impianto idrico attivando l'interruttore posto in centralina.



AVVERTENZA

Spengere l'interruttore quando non si ha la necessità di usare la pompa.



POMPA

Gli elementi che compongono l'impianto idrico sono:

- POMPA (vedere foto a pagina 19)
- BOILER (vedere foto in basso)
- SERBATOIO DI CARICO ACQUE CHIARE (vedere foto in basso)
- SERBATOIO DI RECUPERO ACQUE SCURE (vedere foto in basso)
- CASSETTA WC (vedere foto in basso)
- RUBINETTERIA E TUBAZIONI IN GENERE (vedere foto in basso)



BOILER



SERBATOIO ACQUE CHIARE



CASSETTA WC



RUBINETTERIA



SERBATOIO ACQUE SCURE

LA POMPA

La pompa provvede ad aspirare l'acqua dal serbatoio dell'acqua potabile, per poi ridistribuirla, grazie alle tubature, alle varie utenze. L'acqua aspirata passa attraverso un filtro e successivamente viene spinta nell'impianto per mezzo delle tubazioni specificatamente adottate per utilizzo alimentare. La pompa è posta generalmente in prossimità del serbatoio facilmente accessibile. La comodità di ispezione della pompa facilita la pulizia del filtro nonché eventuali controlli di funzionamento.



AVVERTENZA

Non abbandonare mai il mezzo, sia per brevi che per lunghi periodi, con la pompa sotto tensione; nel caso fossero presenti delle perdite causerebbero allagamenti nell'abitacolo.

IL BOILER

Il boiler è un vero e proprio scaldabagno che permette di avere l'acqua calda. Per l'accensione è sufficiente seguire le seguenti regole .

1. Togliere la mascherina di protezione (in plastica) posta sulla presa d'aria esterna (FOTO 10)
2. Girare la manovella del gas inerente il boiler, (FOTO 11)
3. Azionare l'apposito interruttore posto in una scatola a parete che attiverà l'accensione elettronica sino all'accensione del bruciatore (FOTO 12)
4. Attendere circa 15/30 minuti per avere l'acqua calda.



FOTO 10



FOTO 11



FOTO 12

LEGENDA (FOTO 11):

- A INTERRUTTORE PIANO COTTURA
- B INTERRUTTORE BOILER
- C INTERRUTTORE FRIGO
- D INTERRUTTORE RISCALDAMENTO
- E INTERRUTTORE FORNO

ALCUNI INTERRUTTORI POTREBBERO **NON** ESSERE PRESENTI NELLA VOSTRA CENTRALINA



AVVERTENZA

Nel caso che dopo 2 tentativi il boiler non si sia acceso attendere 10/15 minuti prima di ripetere nuovamente l'operazione, in maniera da far defluire pericolose esalazioni di gas che si possono creare.

Se la luce posta sull'interruttore è di colore rosso il boiler non si è acceso; occorre riportare l'interruttore nella posizione "0" e controllare che i rubinetti del gas siano aperti, sia della centralina che della bombola. Controllare inoltre che la batteria sia efficiente e che sia stata tolta la scatola di protezione esterna. Se aprendo i rubinetti fuoriesce acqua all'esterno è possibile che dopo aver effettuato lo svuotamento del boiler non sia stata richiusa la valvola di scarico, controllare ed eventualmente richiedere la valvola (FOTO 13)



FOTO 13

SERBATOIO ACQUE CHIARE



AVVERTENZA

L'acqua contenuta nel serbatoio non è da considerarsi potabile, a meno che non si aggiungano appositi additivi per la potabilizzazione, compatibili con il corretto funzionamento della pompa. Scaricare completamente l'impianto quando il veicolo non viene usato.

Il serbatoio di carico che si trova posteriore del veicolo è il contenitore delle acque chiare. Il carico dello stesso viene effettuato tramite un apposito bocchettone posto all'esterno del mezzo, sopra cui vi è riportata l'apposita dicitura. (FOTO 14) Per avere un minimo di autonomia (2/3 giorni per un equipaggiamento di 4 persone) l'acqua va sapientemente dosata, per questo consigliamo di usare stoviglie usa e getta. Per lavarsi suggeriamo di lasciare aperto il rubinetto lo stretto necessario per l'operazione, chiudendo possibilmente, tra l'insaponatura ed il risciacquo. Verificare costantemente il livello di carico del vostro serbatoio. Lavare e risciacquare periodicamente con prodotti per depurare (es. amuchina) Lo scarico avviene mediante un rubinetto posto all'interno dell'abitacolo, nelle vicinanze del serbatoio. Il serbatoio è dotato di una sonda che segnala il livello di acqua a disposizione riportando la segnalazione sul pannello comandi.



FOTO 14

SERBATOIO ACQUE SCURE



AVVERTENZA

Non versare negli scarichi l'acqua utilizzata per la cottura della pasta, l'alto contenuto di amidi e grassi finirebbero, a lungo, per depositarsi nel serbatoio provocando sgradevoli odori.

L'Autocaravan è dotato di un serbatoio di recupero di tutte le acque reflue, escluse quelle del WC, che ha un serbatoio separato. Il livello di carico del serbatoio viene segnalato sul pannello comandi sia con segnalazione visiva che acustica. Per effettuare lo scarico, (sempre in apposite aree predisposte allo scopo) è sufficiente tirare la leva della valvola che si trova all'esterno del veicolo (FOTO 15). E' opportuno chiudere sempre gli scarichi dei lavelli e piatto doccia, con l'apposito tappo, quando non utilizzati per evitare eventuali cattivi odori.



FOTO 15

CASSETTA WC



AVVERTENZA

Lubrificare almeno una volta all'anno la guarnizione di tenuta con appositi prodotti. Lavare e disinfettare periodicamente il serbatoio con acqua e appositi prodotti chimici. Usare carta igienica biodegradabile e non introdurre oggetti non solubili nel WC.



FOTO 16



AVVERTENZA

L'eventuale PIENO della cassetta del chimico è visibile solo se in centralina è ACCESO l'interruttore della pompa.

Il bagno è dotato di un WC chimico a cassetta di tipo girevole o fisso (FOTO 16). Per cassetta si intende il contenitore portatile ove confluiscono i rifiuti organici. Per l'utilizzo del WC è sufficiente azionare l'acqua di scarico premendo l'apposito bottone posto nella centralina di comando (FOTO 17). L'eventuale massimo carico raggiunto dalla cassetta è segnalato dalla spia rossa accesa sulla centralina. Per rendere attivo il WC si deve attivare l'interruttore della pompa sul pannello comandi. Per far confluire l'acqua nel serbatoio/cassetta è sufficiente girare la leva (FOTO 18) posta sul lato del WC.



FOTO 17



FOTO 18



FOTO 19

Per lo svuotamento della cassetta di recupero :

- Aprire l'apposito sportellino esterno (FOTO 19).
- Esercitare una leggera pressione verso l'alto sull'apposita leva ed estrarre il serbatoio. (FOTO 20 - 21)
- Girare il becco e svitare il tappo dosatore di colore giallo. (FOTO 22)
- Svuotare il contenuto nelle apposite aree predisposte.

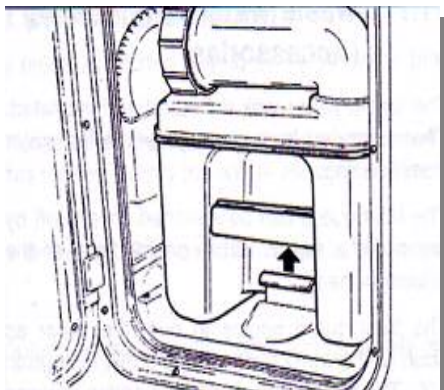


FOTO 20

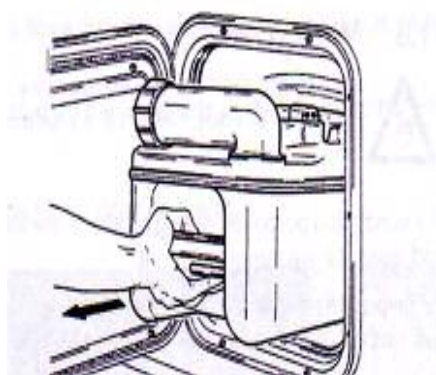


FOTO 21

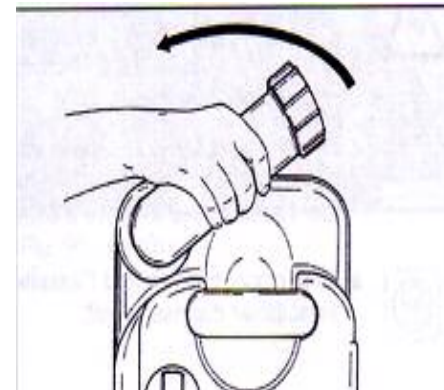


FOTO 22

RUBINETTERIA E TUBAZIONI IN GENERE

Le tubazioni dell'impianto idrico collegano tutte le utenze. Sono realizzate con materiale atossico, idoneo per gli alimenti.

Le tubazioni sono composte da una linea fredda, tubo di colore BLU, ed una linea per l'acqua calda, tubo di colore ROSSO.

Per quanto concerne il funzionamento, la manutenzione e la pulizia della rubinetteria, non esistono differenze con quella di uso domestico. (FOTO 23)



FOTO 23

POSSIBILI INCONVENIENTI DELL'IMPIANTO IDRICO

PROBLEMA	CAUSA	SOLUZIONE
LA POMPA NON PARTE QUANDO SI APRE IL RUBINETTO	INTERRUTTORE NON ATTIVATO IN CENTRALINA	ATTIVARE L'APPOSITO INTERRUTTORE IN CENTRALINA
	BATTERIA SCARICA	VERIFICARE LA CARICA DELLA BATTERIA ED EVENTUALMENTE : <ul style="list-style-type: none"> • SE DISPONIBILE ALLACCIARSI ALLA RETE DEL 220V • ACCENDERE IL MOTORE E COMPIERE UN PERCORSO PER PERMETTERE ALLA BATTERIA DI RICARSI.
	CONTATTI OSSIDATI	PULIRE I CONTATTI DELLA POMPA PER PERMETTERNE IL FUNZIONAMENTO
	FUSIBILE DANNEGGIATO	VERIFICARE NEL PANNELLO FUSIBILI ED EVENTUALMENTE SOSTITUIRE IL FUSIBILE DANNEGGIATO
	CAVO STACCATO	VERIFICARE CHE IL CAVO DI ALIMENTAZIONE DELLA POMPA SI A CORRETTO.

POSSIBILI INCONVENIENTI DELL'IMPIANTO IDRICO

LA POMPA E' IN FUNZIONE CON I RUBINETTI CHIUSI	LA VALVOLA DI TENUTA HA UNA PERDITA	RIVOLGERSI AL PIU' VICINO CONCESSIONARIO PER LA SOSTITUZIONE DELLA VALVOLA
	PERDITA DI ACQUA NELL'IMPIANTO	VERIFICARE LE TUBAZIONI ED IN CASO DI PERDITA RIVOLGERSI AL PIU' VICINO CONCESSIONARIO .
	POMPA DANNEGGIATA	RIVOLGERSI AL PIU' VICINO CONCESSIONARIO PER IIL CONTROLLO E L'EVENTUALE SOSTITUZIONE
LA POMPA NON SI FERMA QUANDO SI CHIUDONO I RUBINETTI	PRESSOSTATO GUASTO	RIVOLGERSI AL PIU' VICINO CONCESSIONARIO PER IIL CONTROLLO E L'EVENTUALE SOSTITUZIONE
	PERDITA DI ACQUA NELL'IMPIANTO	VERIFICARE LE TUBAZIONI ED IN CASO DI PERDITA RIVOLGERSI AL PIU' VICINO CONCESSIONARIO .
	ARIA NELL'IMPIANTO	APRIRE TUTTI I RUBINETTI PER PERMETTERE DI VELOCIZZARE LE OPERAZIONI DI CARICO DELL'IMPIANTO.
NON ESCE ACQUA DAI RUBINETTI	SERBATOIO DELL'ACQUA VUOTO	RIEMPIRE IL SERBATOIO
	PRESENZA DI ARIA NELLE TUBAZIONI	APRIRE TUTTI I RUBINETTI PER PERMETTERE DI VELOCIZZARE LE OPERAZIONI DI CARICO DELL'IMPIANTO.
	RUBINETTO OTTURATO	VERIFICARE APRENDO UN ALTRO RUBINETTO ED EVENTUALMENTE RIVOLGERSI AL PIU' VICINO CONCESSIONARIO
	TUBO DELL'ACQUA PIEGATO	PORTARE IL TUBO NELLA POSIZIONE CORRETTA. RIVOLGERSI COMUNQUE AL PIU' VICINO CONCESSIONARIO PER LA SOSTITUZIONE DEL TUBO.
	FILTRO OTTURATO	PULIRE IL FILTRO SEGUENDO LE ISTRUZIONI RIPORTATE NEL MANUALE DI USO E MANUTENZIONE DELLA CASA COSTRUTTRICE DELLA POMPA.
	TUBO CONGELATO	SCALDARE IL TUBO PER PERMETTERNO LO SCONGELAMENTO.

IMPIANTO GAS



AVVERTENZA

E' indispensabile che all'uscita della bombola vi sia un regolatore di pressione da 30 Mbar con taratura fissa, con portata SUPERIORE ad 1 kg/h e con innesto compatibile rispetto al rubinetto presente nella bombola e rispetti la norma 162-9



AVVERTENZA

- **Verificare l'ancoraggio delle bombole prima della partenza**
- **Ad ogni cambio bombola è necessario sostituire la guarnizione presente nell'innesto della valvola della bombola stessa.**



AVVERTENZA

E' vietato viaggiare con le utenze del gas attivate. Chiudere tutti i rubinetti della centralina distribuzione gas onde evitare rischi a persone e cose, o incorrere in sanzioni.



AVVERTENZA

Non ostruire l'aerazione. Controllare il buono stato del(i) tubo(i) flessibile(i) del gas con regolarità e sostituirlo(i), e necessario, con un altro del tipo approvato ed, in ogni caso, non oltre la data limite stampigliata sul(i) tubo(i). Procurarsi un estintore a polvere secca del tipo approvato oppure conforme alla ISO 7165 con almeno 1 kg. di capacità vicino alla porta d'uscita principale ed una coperta Antincendio vicino ai fornelli. Studiate le istruzioni dell'estintore ed i regolamenti locali sulla prevenzione antincendio.

**AVVERTENZA**

NON USARE MAI apparecchi portatili per il riscaldamento o la cottura, diversi dai radiatori elettrici, che non siano del tipo a radiazione diretta, i quali comportano dei rischi d'incendio o asfissia. **MAI** permettere o realizzare modifiche alle installazioni o agli apparecchi elettrici o GPL a meno che non siano effettuate da personale qualificato.

**AVVERTENZA**

Durante il cambio della/le bombola/e prestare attenzione al fine di evitare ammaccature e/o strozzature ai tubi del gas. Seguire le istruzioni riportate di seguito.

**AVVERTENZA**

In caso di perdita aerare la cellula e chiudere immediatamente (in sequenza) la bombola e successivamente la centralina gas delle utenze. La chiusura della bombola assicurerà la fuoriuscita di gas dovuta alla/e perdita/e. Recarsi al più vicino concessionario che provvederà ad individuare con precisione la/e perdita/e e ripararla/e. Non provvedere personalmente alle riparazioni dell'impianto del gas.

**AVVERTENZA**

Non impiegare **MAI** i dispositivi alimentati a gas per un utilizzo diverso a quello a cui sono destinati. (Es. il piano cottura mai deve essere acceso per scaldare l'ambiente, la stufa mai deve essere usata per cuocere o riscaldare gli alimenti).

L'impianto del gas di cui è dotato il veicolo è realizzato con tubi in acciaio protetto con una pellicola di nylon anticorrosione. Le tubazioni partono dal vano porta-bombole e arrivano alla centralina gas, dove il condotto viene frazionato e indirizzato alle varie utenze che sono alimentate dal gas. Aprire sempre il rubinetto della centralina gas prima di attivare un' utenza. Per un buon funzionamento degli impianti di riscaldamento nel periodo invernale è importante che il gas sia pro pano (vaporizza a temperature più basse), anziché butano.

CAPACITA' VANO PORTA-BOMBOLE

Il vano porta-bombole è in genere predisposto per contenere due bombole dal peso di 5-6-7 (a vuoto) a seconda del modello. Per informazioni più dettagliate sulla capienza specifica del vano porta-bombole sul vostro veicolo è possibile consultare i dati tecnici disponibili presso i concessionari. Per informazioni sulla collocazione del vano porta-bombola all'interno del mezzo consultare la piantina con la disposizione dell'impianto GAS.

Le installazioni dell'impianto del gas comprendono i seguenti elementi:

- CENTRALINA DI COMANDO DEL GAS POSIZIONATA INTERNAMENTE AD UNO SPORTELLO NELLA ZONA CUCINA
- PIANO COTTURA
- BOILER
- FRIGORIFERO



CENTRALINA GAS



PIANO COTTURA



BOILER



FRIGORIFERO

Su ogni veicolo, in prossimità del piano cottura, sono collocati delle paratie fisse o mobili aventi la funzione di "parafiamma" per i fornelli. (FOTO 24) Quando queste protezioni non sono fisse è indispensabile provvedere al loro montaggio prima di utilizzare i fornelli del gas.

**AVVERTENZA**

Non rimuovere queste protezioni, tranne che per interventi di pulizia e manutenzione.



FOTO 24

PRIMA DI PARTIRE



AVVERTENZA

- Controlli la pressione dei pneumatici (consulti a tal fine quanto indicato sul libretto di uso e manutenzione dell'auto-telaio).
- Chiuda tutti i rubinetti della centralina comando gas.
- Chiuda il rubinetto del gas sulla bombola.
- Verifichi che gli oggetti all'interno della cellula abitativa e di eventuali vani, siano stati fissati in modo stabile e distribuiti uniformemente nei volumi disponibili.
- Posizioni gli oggetti più pesanti in basso, e, si assicuri che il tavolo sia nella posizione corretta, ovvero orizzontale e con la cremagliera in presa (ove prevista—FOTO 25) o ancorato a terra con l'apposito fermo
- Verifichi lo stato di carica della batteria di servizio (con l'ausilio del pannello comandi).
- Chiuda tutti gli sportelli, tutte le finestre, la porta di ingresso ed il cassetto estraibile (quando presente)
- Commuti il frigo in posizione di alimentazione a 12V (se non è a controllo elettronico).
- Metta in condizione di riposo (orizzontale) i piedini di stazionamento (quando presenti sul veicolo)
- Disinserisca l'allacciamento elettrico alla rete esterna.
- Controlli che non ci sia nessun tipo di materiale sotto il veicolo, tale da intralciarne il movimento.
- Ritragga eventualmente l'antenna tv.
- Controlli il bloccaggio di eventuale materiale posizionato sul portapacchi
- Non sovraccarichi il veicolo, rispetti le masse consentite
- Si assicuri che lo scalino elettrico sia in posizione chiusa.

MANUTENZIONE PNEUMATICI



AVVERTENZA

Controllare periodicamente (secondo quanto scritto nel MANUALE DI ISTRUZIONE ED USO del produttore dello chassis) lo stato di usura nonché la pressione dei pneumatici.

Inoltre, per far fronte a tutte le possibili esigenze, si assicuri di avere a bordo una cassetta di pronto soccorso, una cassetta degli attrezzi, un triangolo d'emergenza, un giubbotto ed un estintore.



FOTO 25

Il suo Autocaravan è costruito su un veicolo commerciale base (autotelaio) e pertanto è necessario che conosca anche tutte le istruzioni contenute nel libretto di uso e manutenzione fornito dal costruttore di quest'ultimo.

DURANTE LA MARCIA



AVVERTENZA

Occupare esclusivamente i posti passeggero omologati, evitando di muoversi nella cellula: il numero totale di posti omologati è indicato sul libretto di circolazione. All'interno della cellula ciascuno di essi è identificato con un'apposita etichetta (FOTO 26)



FOTO 26



AVVERTENZA

Se è in funzione l'avvisatore acustico fermarsi immediatamente e controllare che lo scalino elettrico sia represso in posizione di chiusura.



AVVERTENZA

Alla guida di un Autocaravan occorre tenere presente alcune considerazioni, in apparenza banali, riguardo le variazioni di peso e di ingombro rispetto ad un' autovettura. In particolar modo:

- Prevedere tempi di frenata più lunghi rispetto alle autovetture
- Nelle curve fare attenzione all'ingombro del veicolo in special modo alla parte posteriore
- Considerare tempi ragionevolmente lunghi per l'esecuzione di sorpassi
- Usare particolari precauzioni per il parcheggio e la retromarcia
- Fare particolare attenzione alle condizioni del vento, specie all'uscita dalle gallerie
- Fare particolare attenzione, dovendo attraversare sottopassi e passaggi ad altezza ridotta.

DURANTE LA SOSTA



AVVERTENZA

Sostare solo dove consentito e nelle aree adibite a camper; non lasciare rifiuti nelle zone di sosta, rispettare la quiete pubblica, i vicini e l'ambiente in genere.



AVVERTENZA

- Assicurarsi di posizionare sempre il veicolo in posizione orizzontale. Il mancato rispetto di questa indicazione può creare problemi di funzionamento di alcuni impianti e componenti installati nell'Autocaravan (vedere i libretti allegati al presente manuale)
- Rispettare sempre tutte le raccomandazioni riportate sui libretti specifici dei singoli componenti e sul libretto dell'autotelaio.
- Commutare il frigo con alimentazione a 220V o gas, esclusivamente dopo aver fermato il veicolo ed effettuata eventualmente la connessione alla rete elettrica.
- Non ostruire in nessun modo gli aeratori e le prese d'aria; anche durante il periodo invernale deve essere assicurata una buona aerazione interna.

Quando è in funzione il riscaldamento aprire leggermente gli oblò o le finestre.
Almeno una volta al giorno, aprire le antine dei mobili e scostare i cuscini dalle pareti, per prevenire la formazione di condensa.

POSIZIONAMENTO DEL TAVOLO ALL'ESTERNO DELL'AUTOCARA-



AVVERTENZA

Prima di predisporre il piano tavolo all'esterno verificare che non sussistano interferenze sul terreno che possano compromettere il perfetto fissaggio della struttura al profilo predisposto.

Durante la sosta, è possibile alloggiare il tavolo della dinette anteriore all'esterno usufruendo del profilo installato sul vano della cucina, come raffigurato nella foto seguente. Le modalità di aggancio sono identiche a quelle situate all'interno.



AGGANCIO TAVOLO ESTERNO

BLOCCAGGIO PORTA SCORREVOLE



AVVERTENZA

Prima di spostare il veicolo assicurarsi di aver chiuso correttamente la porta scorrevole.



AVVERTENZA

Verificare che il veicolo sia in piano, o comunque che la parte anteriore del veicolo non sia in pendenza. Questo comporterebbe lo scorrimento della porta in avanti.



AVVERTENZA

Nell'eventualità di un malfunzionamento è importante verificare la posizione della frizione di apertura (posta nella parte interna in basso della porta) che deve essere sempre nella prima sezione.



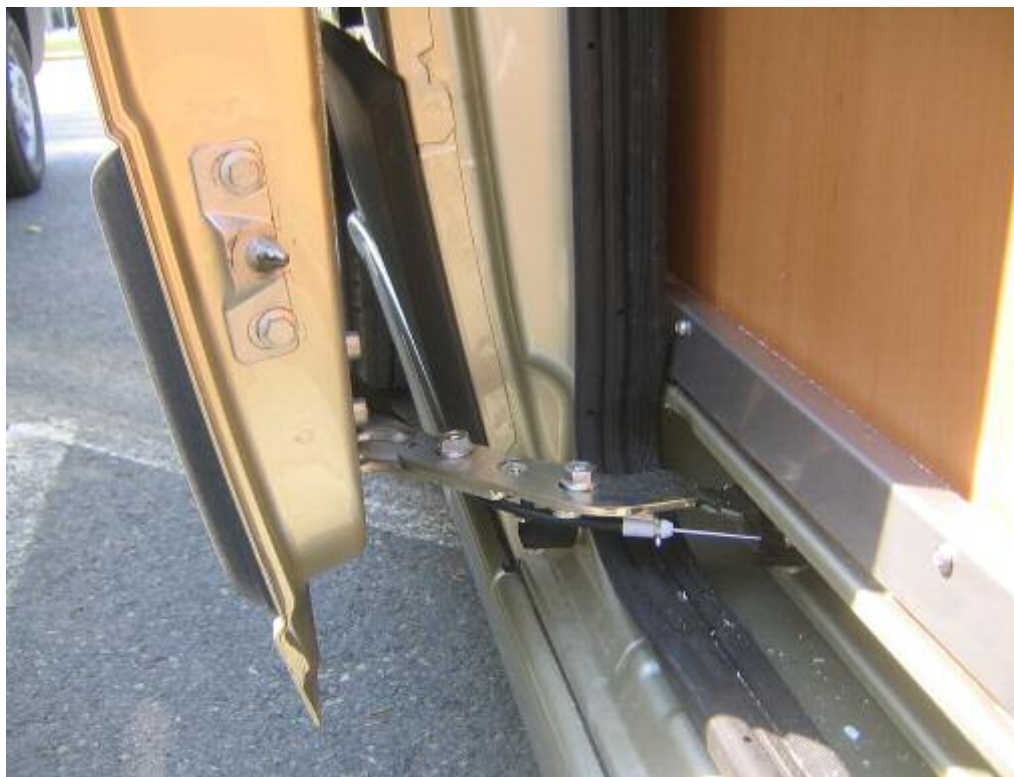
AVVERTENZA

Quando la porta scorrevole laterale è aperta ed il frigo in funzione, la finestra della porta deve rimanere aperta per permettere l'aerazione del frigo.

E' possibile bloccare la porta in una posizione intermedia, tra la massima apertura e la chiusura. Agendo nuovamente, sulla maniglia si consente il movimento per l'apertura massima o per la chiusura. Nella posizione intermedia la porta non scorre indietro mentre, su sollecitazione può essere fatta avanzare in avanti.



APERTURA INTERMEDIA



POSIZIONE ESATTA DELLA FRIZIONE

TRASFORMAZIONE GIORNO - NOTTE

Il numero e la tipologia dei letti presenti nella cellula abitativa è riportato nelle schede tecniche del prodotto consultabili presso qualsiasi concessionario. Per quanto concerne le modalità di trasformazione giorno—notte si prega di consultare le istruzioni di seguito riportate a seconda del modello in dotazione.



AVVERTENZA

I letti con altezza da terra superiore ad un metro sono provvisti di rete di protezione anticaduta come previsto dalla EN 1646-1. La rete di protezione anticaduta non deve essere utilizzata per nessun motivo da bambini di età inferiore ai 3 anni.



RETE DI PROTEZIONE

LE DUE TIPOLOGIE DI LETTO

Gli autocaravan sono forniti di due tipologie di letti: quelli pronti e quelli derivati da una trasformazione di alcune parti dell'arredamento. I letti pronti, quelli il cui utilizzo non comporta cambi di disposizioni interne, sono: il letto matrimoniale posteriore ed il letto a castello.

LETTI A CASTELLO—LETTO MATRIMONIALE POSTERIORE

Utilizzando la sistemazione nel letto a castello superiore, o nel letto matrimoniale posteriore, disporre sempre la rete di protezione anticaduta. L'utilizzo della rete protettiva è vietata per bambini di età inferiore ai tre anni.

TRASFORMAZIONI GIORNO—NOTTE

- DINETTE DOPPIA CON POLTRONA ESTRAIBILE
- MEZZA DINETTE
- DINETTE POSTERIORE

DINETTE DOPPIA CON POLTRONA ESTRAIBILE

Togliere i cuscini per agevolare l'operazione. Alzare il telaio della poltrona liberandolo dal fermo di legno, tirare il piano di legno mantenendolo sempre in posizione inclinata fino al raggiungimento delle asole che permettono di incastrare perfettamente il piano di legno con la cassapanca. Alzare il tavolo e piegare le gambe, premendo il bottone. Sistemare il piano tavolo, avendo cura di alloggiarlo sopra il bauletto poggia-tavolo. Sistemare i cuscini, lasciando il cuscino-seduto al suo posto e spostando il cuscino-schienale direttamente sul tavolo. Sistemare il cuscino aggiuntivo nella prolunga della poltrona (vedi foto nella pagina seguente).



POLTRONA ESTRAIBILE: POSIZIONE DI PARTENZA



SISTEMAZIONE TAVOLO



DISPOSIZIONE DI PARTENZA



DISPOSIZIONE FINALE DEI CUSCINI

MEZZA DINETTE

Al fine di avere più spazio durante le fasi di sistemazione della dinette, portare il sedile del conducente nella posizione più avanzata. Girare il sedile del passeggero, azionando l'apposita leva posta alla sinistra del sedile (FOTO SOTTO) posizionandolo in direzione della dinette, come riportato nella foto della pagina seguente. Alzare il tavolo e piegare le gambe, premendo il bottone. Sistemare il piano tavolo, avendo cura di alloggiarlo sopra il bauletto poggia-tavolo. Sistemare i cuscini come foto, lasciando il cuscino-seduto al suo posto e spostando il cuscino-schienale direttamente sul tavolo.



MEZZA DINETTE



LEVA DI AZIONAMENTO ROTAZIONE



SEDILE POSIZIONATO



BOTTONE SBLOCCO GAMBE



DISPOSIZIONE DEL PIANO TAVOLO



BAULETTO POGGIA-TAVOLO



TAVOLO IN POSIZIONE NOTTE



DISPOSIZIONE A NOTTE DINETTE

DINETTE POSTERIORE

Abbassare il tavolo , spingendo, prima verso l'alto la leva posta nella struttura in ferro e poi tirando. Il tavolo dovrà posizionarsi sui regoli, come nella foto. Disporre i cuscini sistemando gli schienali al centro e i cuscini che hanno la funzione di prolunga al centro come nella foto.



POSIZIONE DI PARTENZA



POSIZIONE DEL TAVOLO ABBASSATO



POSIZIONE DEL TAVOLO SUI REGOLI



DISPOSIZIONE NOTTE DELLA DINETTE

SEDILI SCORREVOLI



AVVERTENZA

I dispositivi girevoli devono essere azionati solo quando l'Autocaravan è fermo. Controllare il corretto bloccaggio del dispositivo girevoli prima di iniziare la marcia.

I veicoli sono dotati di appositi dispositivi che permettono di ruotare di 180° i sedili della cabina di guida. Per ruotare il sedile è sufficiente sbloccare il dispositivo girevole, tirando l'apposita leva posta sul lato del sedile ; successivamente eseguire la rotazione.



LEVA DI SBLOCCAGGIO



ROTAZIONE SEDILE

PROLUNGHE PIANI E VANI A SCOMPARSA



AVVERTENZA

Prestare la massima attenzione nel muoversi all'interno dell'Autocaravan se le prolunghe piani ed i vani a scomparsa sono aperti, al fine di evitare urti e cadute.

Per utilizzare al meglio lo spazio abitavo sono stati collocati all'interno dell' Autocaravan prolunghe piani e vani a scomparsa. Le prolunghe consentono di avere maggior spazio sul piano di lavoro della cucina. I vani a scomparsa offrono la possibilità di riporre ulteriori accessori.



PROLUNGA PIANO LAVORO



VANO NASCOSTO

MANUTENZIONE



AVVERTENZA

Gli interventi che sono stati previsti servono ad assicurarsi il corretto funzionamento dell'Autocaravan, si deve pertanto provvedere all'esecuzione degli interventi programmati. La garanzia decade automaticamente se questi interventi non vengono eseguiti secondo i termini prestabiliti.



AVVERTENZA

Non sono ammessi interventi e modifiche di nessun genere senza espressa autorizzazione dell'Azienda costruttrice.



AVVERTENZA

Verificare la periodicità di manutenzione prevista per le varie apparecchiature installate all'interno della cellula (frigorifero, stufa ecc.) sui relativi manuali di uso e manutenzione.



AVVERTENZA

Controllare periodicamente il serraggio del carter della finestra posizionata sulla porta scorrevole, in quanto le sollecitazioni provocate dall'apertura e dalla chiusura della porta possono far allentare le viti di fissaggio del carter.

Per gli interventi di manutenzione rivolgersi al proprio concessionario presentando i tagliandi che avrete ricevuto insieme alla garanzia dell'Autocaravan.

PULIZIA ESTERNA



AVVERTENZA

Lavare il mezzo con sistema discendente ovvero con getto dall'alto al basso del veicolo. Prima di procedere al lavaggio coprire le varie griglie, finestre, giunture sulle lamiere di alluminio per prevenire possibili infiltrazioni.

Verificare periodicamente lo stato dell'autotelaio. Per salvaguardare al meglio la verniciatura evitare di lavare il mezzo dopo una lunga permanenza alla luce del sole. **NON** usare per il lavaggio esterno, idropulitrici, spazzole o spazzole rotanti degli autolavaggi.

Per la pulizia esterna devono essere usati prodotti detergenti neutri e non aggressivi utilizzati anche per le autovetture. Particolare cura dovrà essere posta alla scelta dei prodotti per il lavaggio delle parti in plastica (paraurti e bandelle laterali) facendosi consigliare anche dal proprio concessionario o dalla casa costruttrice.

Non pulire i componenti in plastica, le grafiche resinatate e non con alcool, prodotti a base di alcool e solventi.

PULIZIA INTERNA



AVVERTENZA

Evitare l'uso di sostanze o spugne abrasive. Riguardo alle parti in plastica devono essere detersivi specifici per evitare che possano essere rigate. NON USARE ASSOLUTAMENTE ALCOOL O PETROLIO.

Anche per gli interni è di fondamentale importanza la scelta dei prodotti detergenti, per i quali, anche in questo caso è possibile chiedere consiglio al proprio concessionario o alla casa costruttrice. La pulizia interna di mobili e pareti può essere eseguita usando una spugna ed un panno umido, con l'aggiunta di un sapone neutro. Per il lavello in acciaio della cucina e il gruppo fuochi, possono essere utilizzati gli appositi prodotti per acciaio normalmente in commercio. Particolare cura dovrà essere prestata alle finestre che, essendo in lastra acrilica vanno lavate con abbondante acqua e sapone neutro. L'interno del frigo deve essere pulito con acqua e sapone neutro, mentre per eliminare i cattivi odori sciacquare con acqua e aceto. Quando il frigo non viene usato è consigliabile lasciare aperta la porta per prevenire la formazione di cattivi odori.

CONSIGLI PER LE SOSTE PROLUNGATE

- Disinserire la batteria ausiliaria e la batteria motore, togliendo i morsetti
- Sollevare i pneumatici dal terreno o, in alternativa, aumentare leggermente la pressione di gonfiaggio
- Svuotare tutti i serbatoi e l'impianto idrico in genere, lasciando aperte le valvole di scarico.
- Aprire i rubinetti.
- Chiudere le bombole del gas, toglierle dal veicolo e ripararle in un luogo sicuro.
- Chiudere le finestre, gli oblò e la porta di ingresso con chiusura di sicurezza.

CONSIGLI PER LE SOSTE A BASSE TEMPERATURE

Nella eventualità di permanenza a bassa temperatura prima della notte provvedere a scaricare il serbatoio delle acque grigie e l'impianto (spegnere il comando della pompa in centralina e aprire i rubinetti). Inserire nel serbatoio delle acque potabili ad ogni carico circa 1 kg. di sale da cucina.

INTERVENTI DI INIZIO STAGIONE (O DOPO SOSTE PROLUNGATE)

Per gli interventi di manutenzione dopo una lunga sosta rivolgersi al proprio concessionario e eseguire comunque le seguenti operazioni:

- Inserimento batteria ausiliaria e batteria motore
- Controllo dello stato dei fusibili per l'autotelaio e per gli impianti della cellula
- Controllo della pressione dei pneumatici
- Riempire l'impianto idrico ed accendere la pompa per verificare la tenuta delle giunzioni impianto idrico
- Verificare il funzionamento delle utenze alimentate a gas (frigo, gruppo fuochi cucina, ecc.).
- Lubrificare la guarnizione in gomma della porta e delle finestre con silicone spray, olio di vaselina o borotalco

RICAMBI



AVVERTENZA

Si raccomanda l'utilizzo di parti di ricambio originali. L'utilizzo di parti non originali può pregiudicare la sicurezza e la durata del veicolo.



AVVERTENZA

Per ragioni di sicurezza, i pezzi di ricambio di un apparecchio devono essere conformi alle specifiche dell'Azienda costruttrice devono essere montati dallo stesso o da un suo rappresentante autorizzato.

Per tutto quanto riguarda la richiesta di parti di ricambio, rivolgersi al proprio concessionario. L'Azienda costruttrice non risponde di danneggiamenti o problemi derivanti dall'utilizzo di parti di ricambio non originali.

GARANZIA

Il "certificato di garanzia", riportante in dettaglio tutte le prestazioni e le condizioni riservate al cliente viene inviato a domicilio. In questi documenti sono indicati:

- il modello (denominazione commerciale)
- il numero dell' auto-telaio
- la data di immatricolazione

La preghiamo pertanto di citare tutti questi dati in caso di corrispondenza con il nostro servizio assistenza.

Anche il certificato di garanzia dell'autotelaio viene in genere inviato a domicilio; la garanzia in questo caso è diretta competenza del suo costruttore.

AVVERTENZE SULLA SICUREZZA RIVOLTE ALL'UTENTE



AVVERTENZA

VENTILAZIONE

Non ostruire le aperture per la ventilazione permanente per non pregiudicare la propria sicurezza.

IN CASO DI INCENDIO

- 1. evacuare tutti gli occupanti;**
- 2. chiudere la valvola del gas e/o la valvola del combustibile (se del caso);**
- 3. interrompere i circuiti elettrici;**
- 4. dare l'allarme e chiamare i pompieri;**
- 5. tentare di spegnere il fuoco, se non pregiudica la propria sicurezza.**

PRECAUZIONI ANTINCENDIO

BAMBINI : NON LASCIARE I BAMBINI DA SOLI.

MEZZI DI EVACUAZIONE. Assicurarsi di conoscere bene l'ubicazione ed il funzionamento delle uscite di sicurezza. Lasciare liberi gli spazi adibiti all'evacuazione.

MATERIALI INFIAMMABILI. Tenerli a debita distanza da tutti gli apparecchi di riscaldamento e cottura.



AVVERTENZA

LOTTA CONTRO IL FUOCO. Rifornirsi di un estintore di tipo approvato a polvere secca con almeno un Kg. Almeno di capacità oppure conforme alla ISO 7165, in prossimità della porta principale e di una coperta antincendio vicino ai fornelli. Studiare le istruzioni di impiego dell'estintore e le disposizioni locali di precauzione antincendio.



AVVERTENZA

CINTURE DI SICUREZZA E/O ALTRI SISTEMI DI RITENUTA

Nel caso vengano montati sistema di ritenuta universale per bambini, questi devono essere montati (seguendo le istruzioni del costruttore) esclusivamente sul sedile fianco conducente e sui sedili fronte marcia della dinette equipaggiati con cinture a due rami.

ALLEGATI

Insieme al presente manuale vengono forniti di corredo anche i manuali sotto-elencati rilasciati dai relativi costruttori:

- Autotelaio (all'interno della plancia porta oggetti del cruscotto)
- Alimentatore switching (carica batterie)
- Pannello comandi elettronico
- Derivatore porta-fusibili
- Step controller (scheda di controllo del movimento dello scalino elettrico)
- Scaldacqua (boiler),
- Riscaldatore Webasto
- Gruppo fuochi
- Forno, dove previsto
- Frigorifero
- Pompa dell'acqua
- WC chimico

**Preparato dall'Ufficio Prodotto ed approvato dal Responsabile Prodotto.
Documento di proprietà di dell'Azienda costruttrice del veicolo.
E' vietata la riproduzione anche parziale, senza autorizzazione dell'Azienda costruttrice.**

INDICE ANALITICO

alimentatore - caricabatterie	pag.	10	prolunghe piani	pag.	43
batteria di avviamento	pag.	12	pulizia esterna	pag.	44
batteria di servizio	pag.	11	pulizia interna	pag.	45
boiler	pag.	15	report pesatura	pag.	5
caratteristiche veicolo	pag.	8	rubinetteria	pag.	20
caricabatterie - alimentatore	pag.	10	scalino di salita	pag.	16
cassetta WC	pag.	20	sedile scorrevole	pag.	42
cucina	pag.	15	serbatoio acque chiare	pag.	20
dinette	pag.	38	serbatoio acque scure	pag.	20
dinette posteriore	pag.	41	sonda di livello	pag.	16
frigorifero	pag.	15	vani a scomparsa	pag.	43
garanzia	pag.	47			
impianto idraulico: problemi	pag.	26			
interventi inizio stagione	pag.	46			
luci interne/esterne	pag.	16			
masse	pag.	4			
masse opzional ed equipaggiamento	pag.	6-7			
optional	pag.	9			
pannello comandi	pag.	10			
piani cottura	pag.	15			
pneumatici manutenzione	pag.	32			
pompa dell'acqua	pag.	15			
porta fusibili	pag.	14			
porta scorrevole - bloccaggio	pag.	37			
portabombole	pag.	30			
presa 220V	pag.	10			